

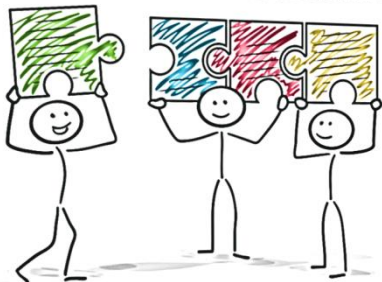
20. MAI 2022

FREIWILLIG ENGAGIERT IN SACHSEN

BEFUNDE, TRENDS UND PERSPEKTIVEN

Vorstellung des Länderberichts Sachsen
zum aktuellen Freiwilligensurvey 2019

Everhard Holtmann • Tobias Jaeck
ZSH e.V. – Martin-Luther-Universität
Halle-Wittenberg



Freiwillig engagiert in Sachsen – Befunde, Trends und Perspektiven- 20. Mai 2022

Zur Studie

- 2019 zum 5. Mal durchgeführt - nach 1999, 2004, 2009 und 2014
- computerunterstützte Telefoninterviews (CATI).
- Feldphase von März bis November 2019 / Fallzahl N= 27.762
- Grundgesamtheit - Bevölkerung in Privathaushalten ab 14 Jahren in Deutschland
- Interviewdauer ca. 30 min.
- Wissenschaftliche Leitung: Deutsches Zentrum für Altersfragen (DZA)
- Erhebung: infas Institut für angewandte Sozialwissenschaft GmbH (infas)
- Gefördert durch: Bundesministerium für Familie, Senioren, Frauen und Jugend (BMFSFJ)
- Länderbericht Zentrum für Sozialforschung Halle e.V. – Martin-Luther-Universität Halle-Wittenberg



Problematik bei Messung von Einstellungen und Verhalten

- ❖ Diskrepanz von Einstellungen und Verhalten
- ❖ starke Abhängigkeit von der sozialen Erwünschtheit

Kluft zwischen Einstellung und Verhalten



Kognition/ Wissen	Evaluation/ Wertung	Konation/ Willensbildung	Manifestation/ Handeln
Spezifisches Themenwissen	Einstellungen zum Thema	Handlungs- bereitschaften, Intentionen	Verhalten Engagement
	Enger Begriff		Amtliche Statistiken
	Erweiterter Begriff		
	Weit gefasster Begriff		

Einstellungsforschung: FWS, ALLBUS, Ländermonitore, Mitte –Studien, SOEP vs. Amtliche Statistiken



Betrachtung der aktuellen Zeitreihen im Ländervergleich

Verschiedene Formen freiwilligen Engagements:

- öffentlich gemeinschaftliche Aktivitäten
- Freiwilliges Ehrenamtliches Engagement
- Bereitschaft zur Aufnahme eines Engagements
- Spendentätigkeit
- Mitgliedschaften in einem Verein oder einer gemeinnützigen Organisation
- Engagement für Geflüchtete (in den letzten 5 Jahren – ohne Zeitreihe)



Verschiedenen Formen freiwilliger Tätigkeiten im Bundesländervergleich

Messung von Engagement „2-Stufig“

1. Aktivität

„Es gibt vielfältige Möglichkeiten, **außerhalb von Beruf und Familie** irgendwo mitzumachen, beispielsweise in einem Verein, einer Initiative, einem Projekt oder einer Selbsthilfegruppe. Ich nenne Ihnen verschiedene Bereiche, die dafür in Frage kommen. Wenn Sie an die letzten 12 Monate denken: Haben Sie sich in einem oder mehreren dieser Bereiche **aktiv** beteiligt? Sind Sie oder waren Sie irgendwo aktiv ...“



Verschiedenen Formen freiwilliger Tätigkeiten im Bundesländervergleich

Öffentlich gemeinschaftliche Aktivitäten

➤ Die 14 Bereiche

1. Sport und Bewegung
2. Kultur und Musik
3. Sozialer Bereich
4. Freizeit und Geselligkeit
5. Schule oder Kindergarten
6. Berufliche Interessenvertretung (extern)
7. Außerschulische Jugendarbeit oder Bildungsarbeit für Erwachsene
8. Umwelt, Naturschutz, Tierschutz
9. Kirchlicher oder religiöser Bereich
10. Politik und politische Interessenvertretung
11. Sonstiger Bereich
12. Gesundheitsbereich
13. Unfall- oder Rettungsdienst, freiwillige Feuerwehr
14. Justiz und Kriminalitätsprobleme



Verschiedenen Formen freiwilliger Tätigkeiten im Bundesländervergleich

2. Tatsächliches Engagement

Wird in **mindestens einem Bereich** eine Aktivität angegeben, folgt Frage nach freiwillig übernommenen Aufgaben oder Arbeiten:

„Es geht um freiwillig übernommene Aufgaben und Arbeiten, die man unbezahlt oder gegen geringe Aufwandsentschädigung ausübt. ... Haben Sie in diesem Bereich auch Aufgaben oder Arbeiten übernommen, die Sie freiwillig oder ehrenamtlich ausüben?“



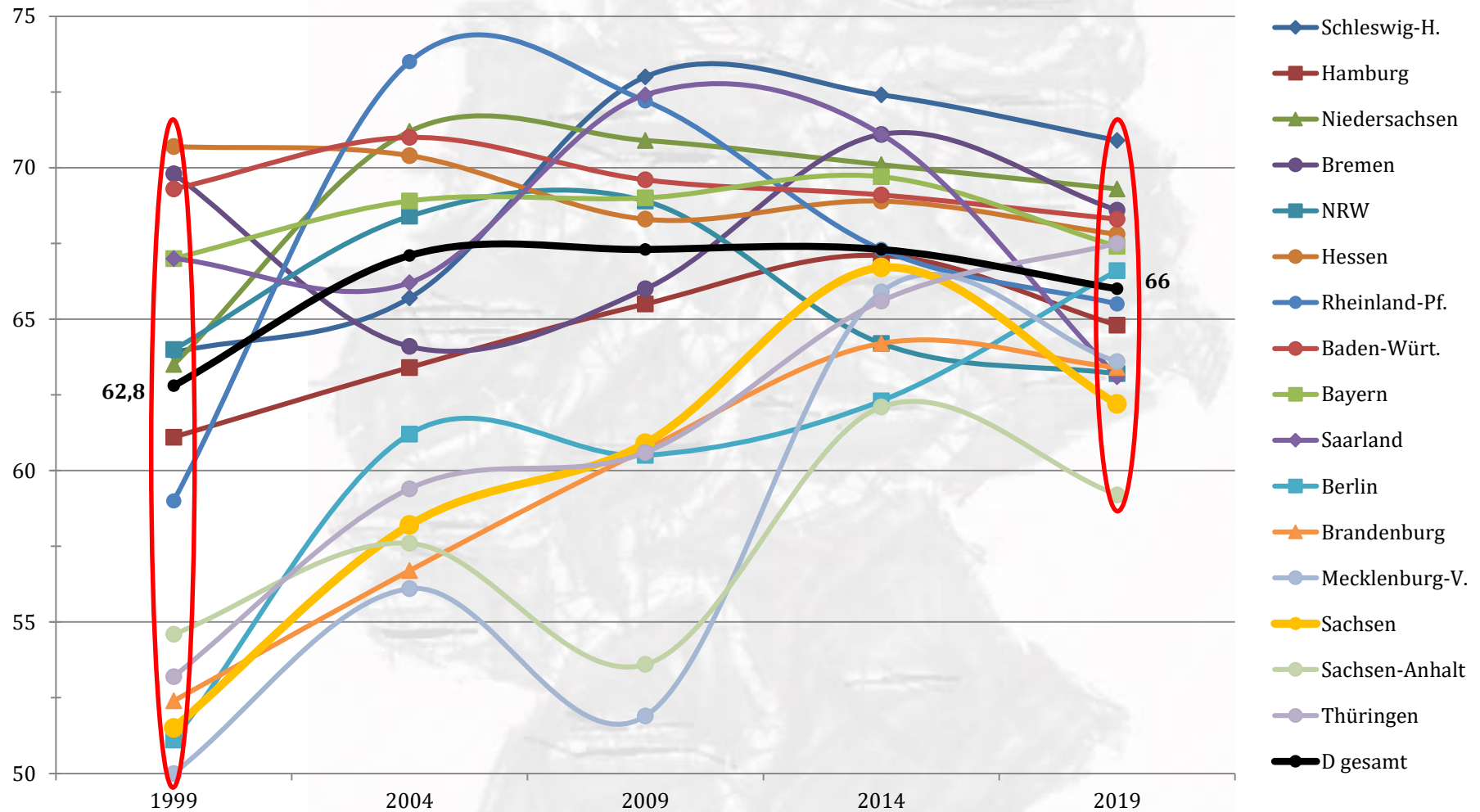
Verschiedenen Formen freiwilliger Tätigkeiten im Bundesländervergleich

Zeitreihenanalyse der Bundesländer seit 1999



Betrachtung der aktuellen Zeitreihen im Ländervergleich

Zeitverlauf Öffentlich gemeinschaftliche Aktivitäten im Vergleich der Bundesländer in Prozent

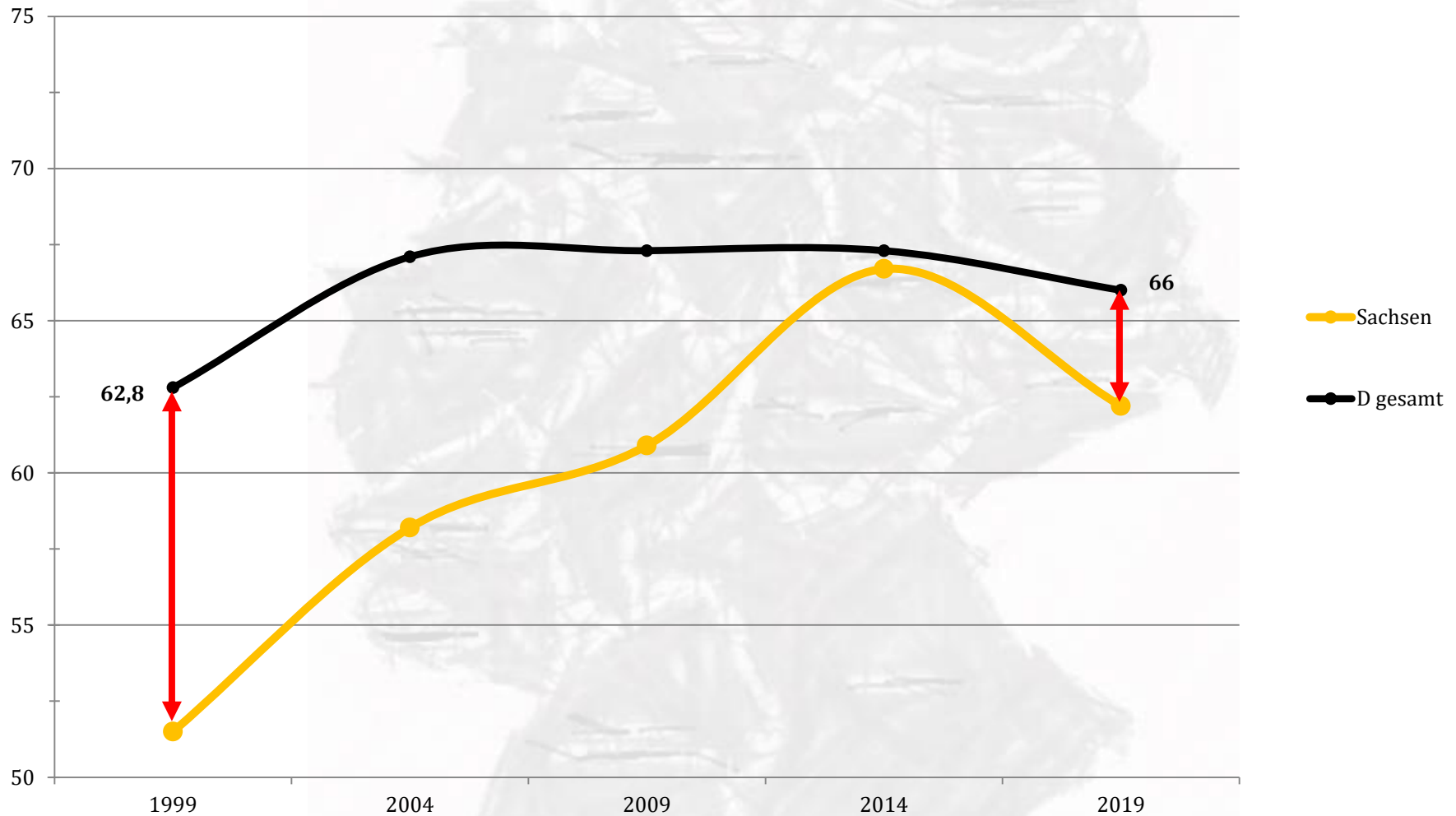


Quelle: Eigenen Berechnungen FWS Datensätze 1999-2019



Betrachtung der aktuellen Zeitreihen im Ländervergleich

Zeitverlauf Öffentlich gemeinschaftliche Aktivitäten im Vergleich der Bundesländer in Prozent

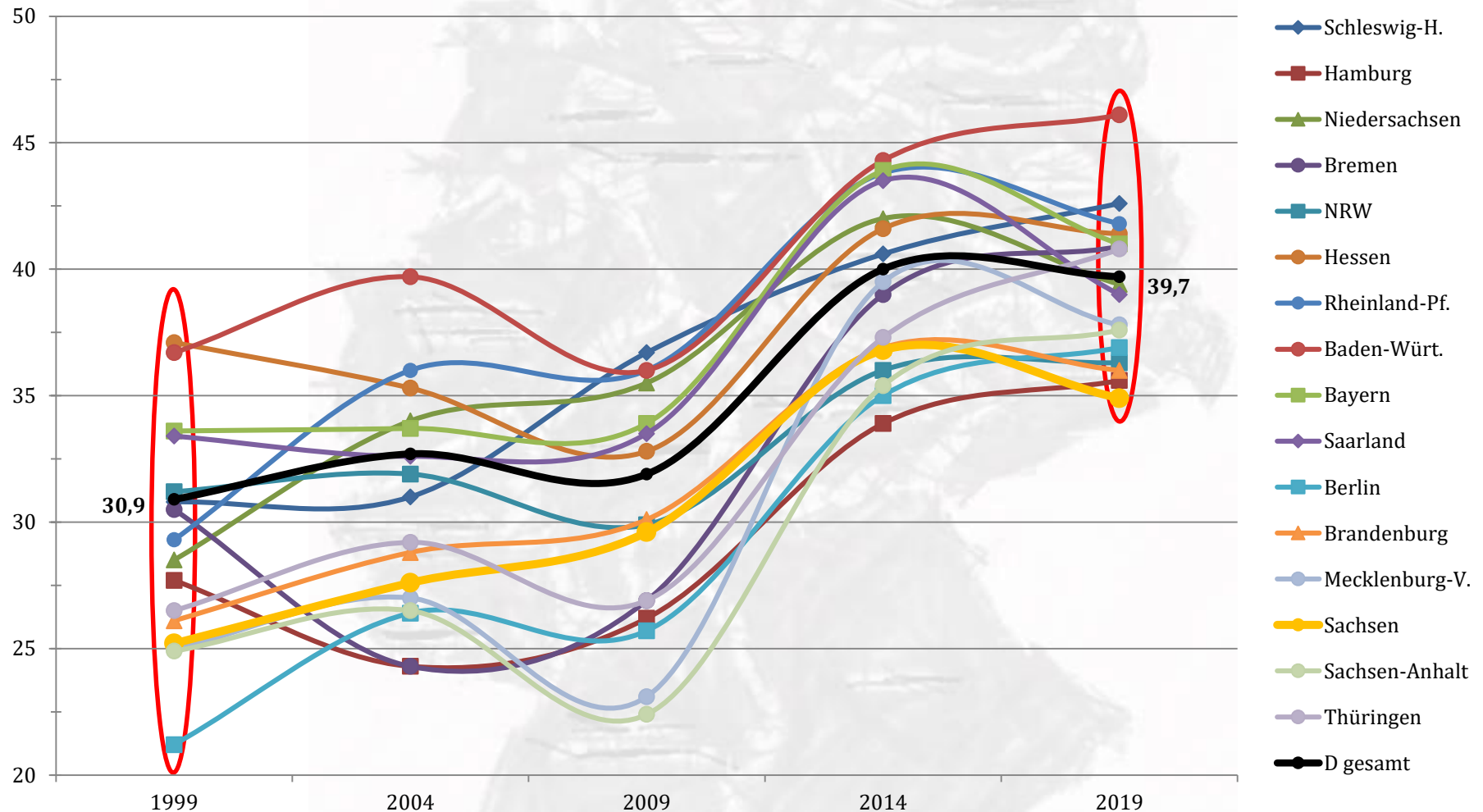


Quelle: Eigenen Berechnungen FWS Datensätze 1999-2019



Betrachtung der aktuellen Zeitreihen im Ländervergleich

Zeitverlauf Freiwilliges Engagement im Vergleich der Bundesländer in Prozent

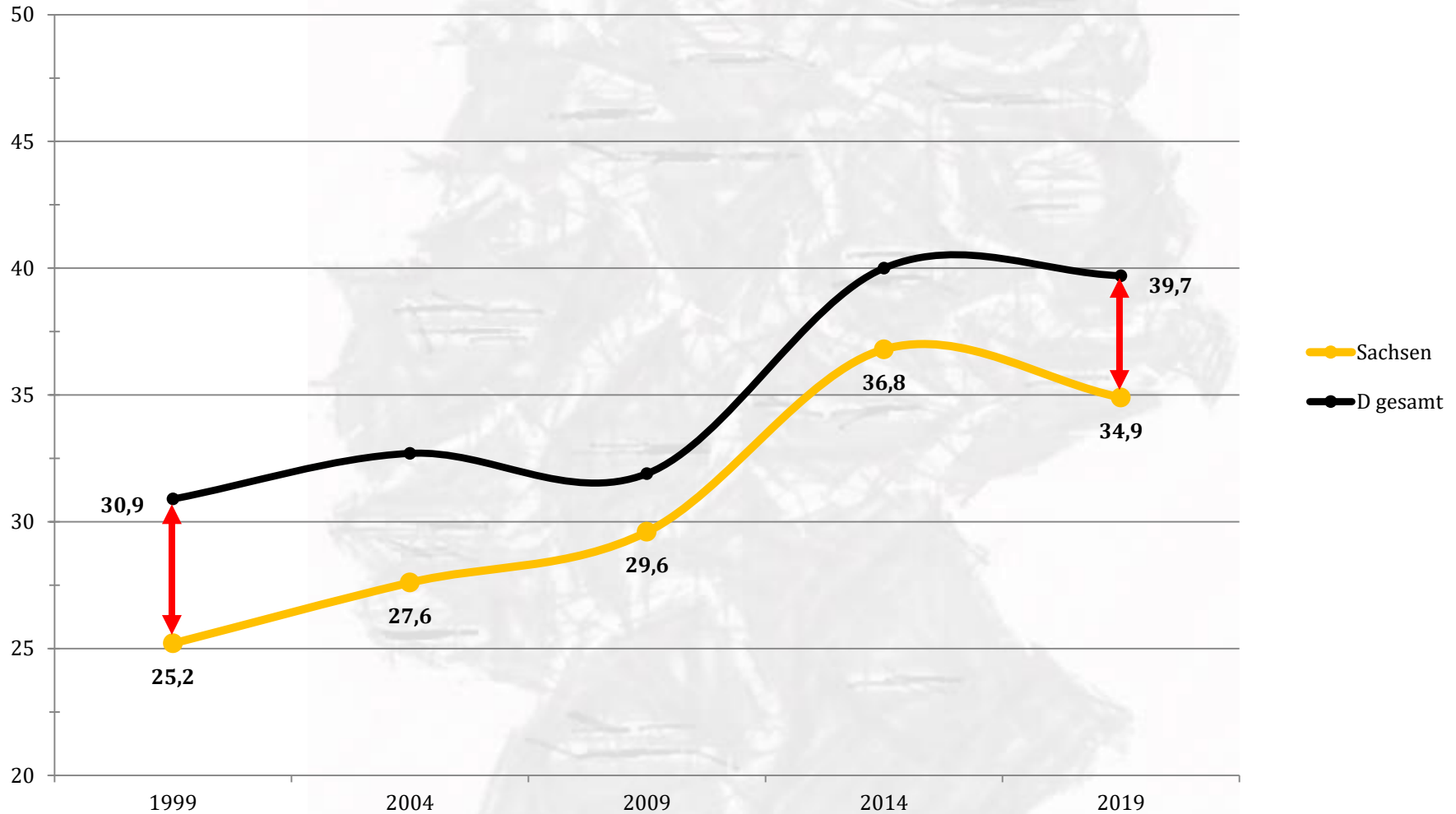


Quelle: Eigenen Berechnungen FWS Datensätze 1999-2019



Betrachtung der aktuellen Zeitreihen im Ländervergleich

Zeitverlauf Freiwilliges Engagement im Vergleich der Bundesländer in Prozent



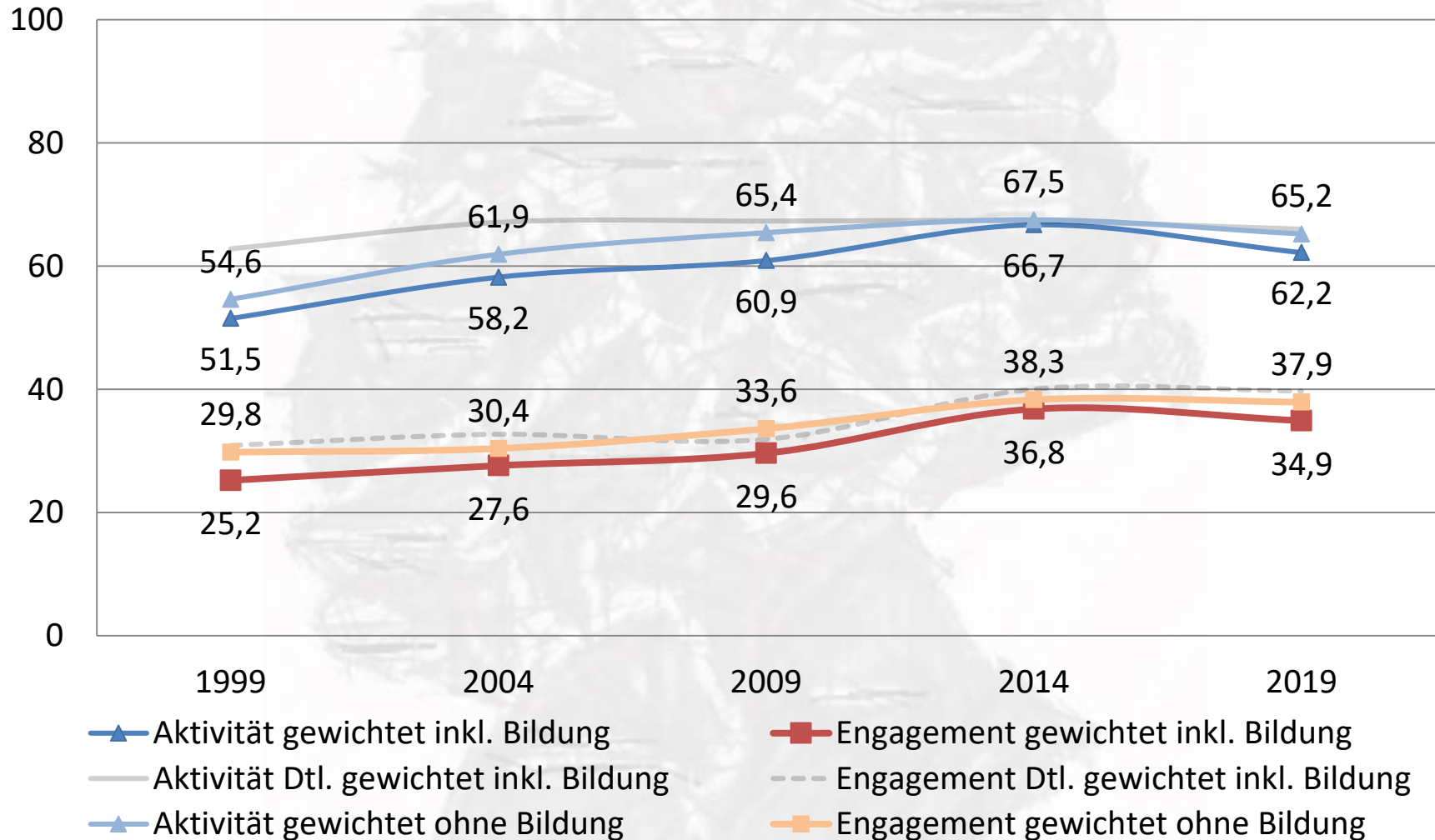
Quelle: Eigenen Berechnungen FWS Datensätze 1999-2019

Freiwillig engagiert in Sachsen – Befunde, Trends und Perspektiven- 20. Mai 2022



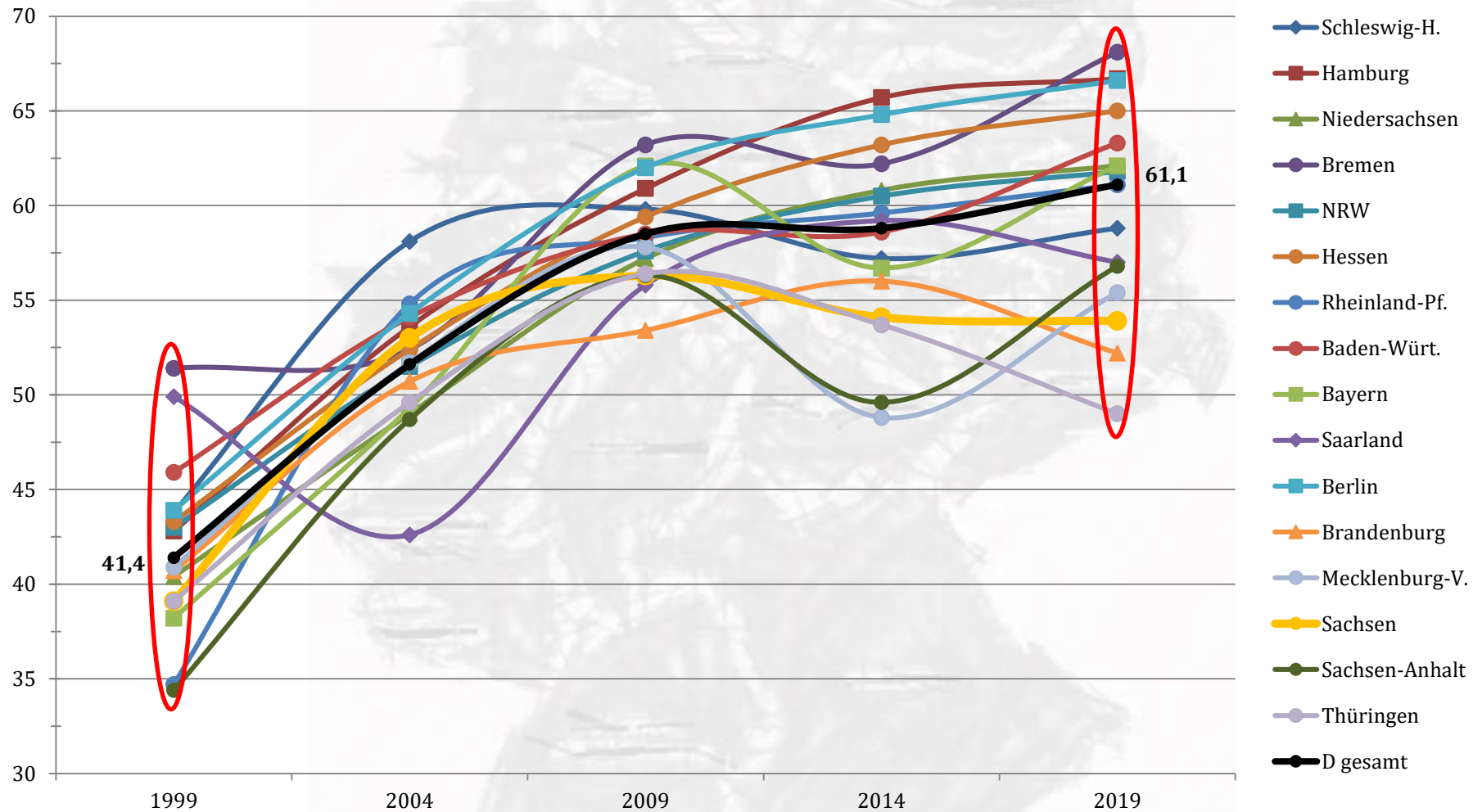
Betrachtung der aktuellen Zeitreihen im Ländervergleich

öffentlich gemeinschaftliche Aktivitäten und Freiwilliges Engagement seit 1999 (in Prozent)



Betrachtung der aktuellen Zeitreihen im Ländervergleich

Zeitverlauf Bereitschaft für Engagement im Vergleich der Bundesländer in Prozent

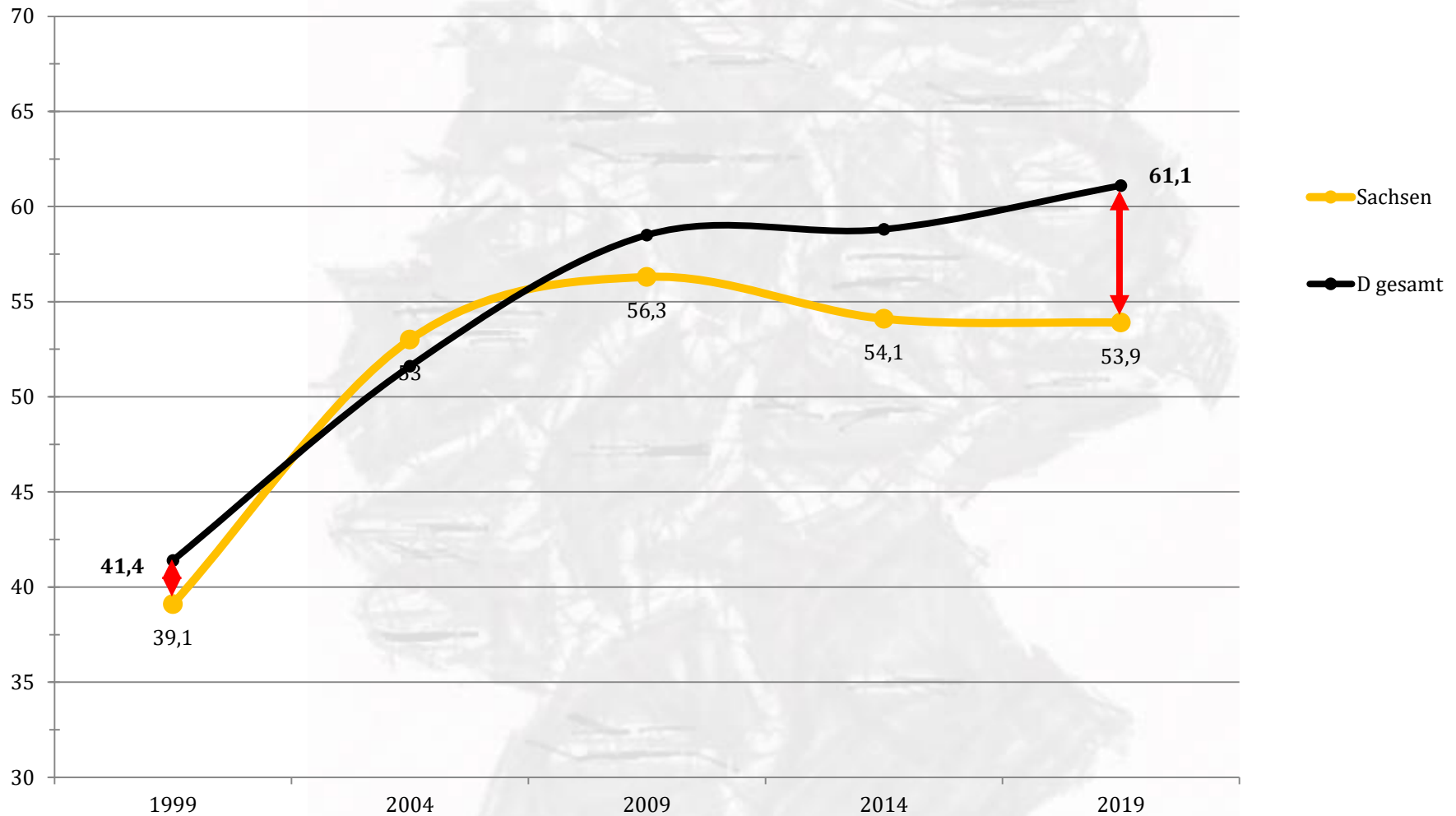


Quelle: Eigenen Berechnungen FWS Datensätze 1999-2019

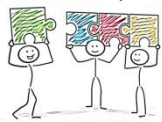


Betrachtung der aktuellen Zeitreihen im Ländervergleich

Zeitverlauf Bereitschaft für Engagement im Vergleich der Bundesländer in Prozent

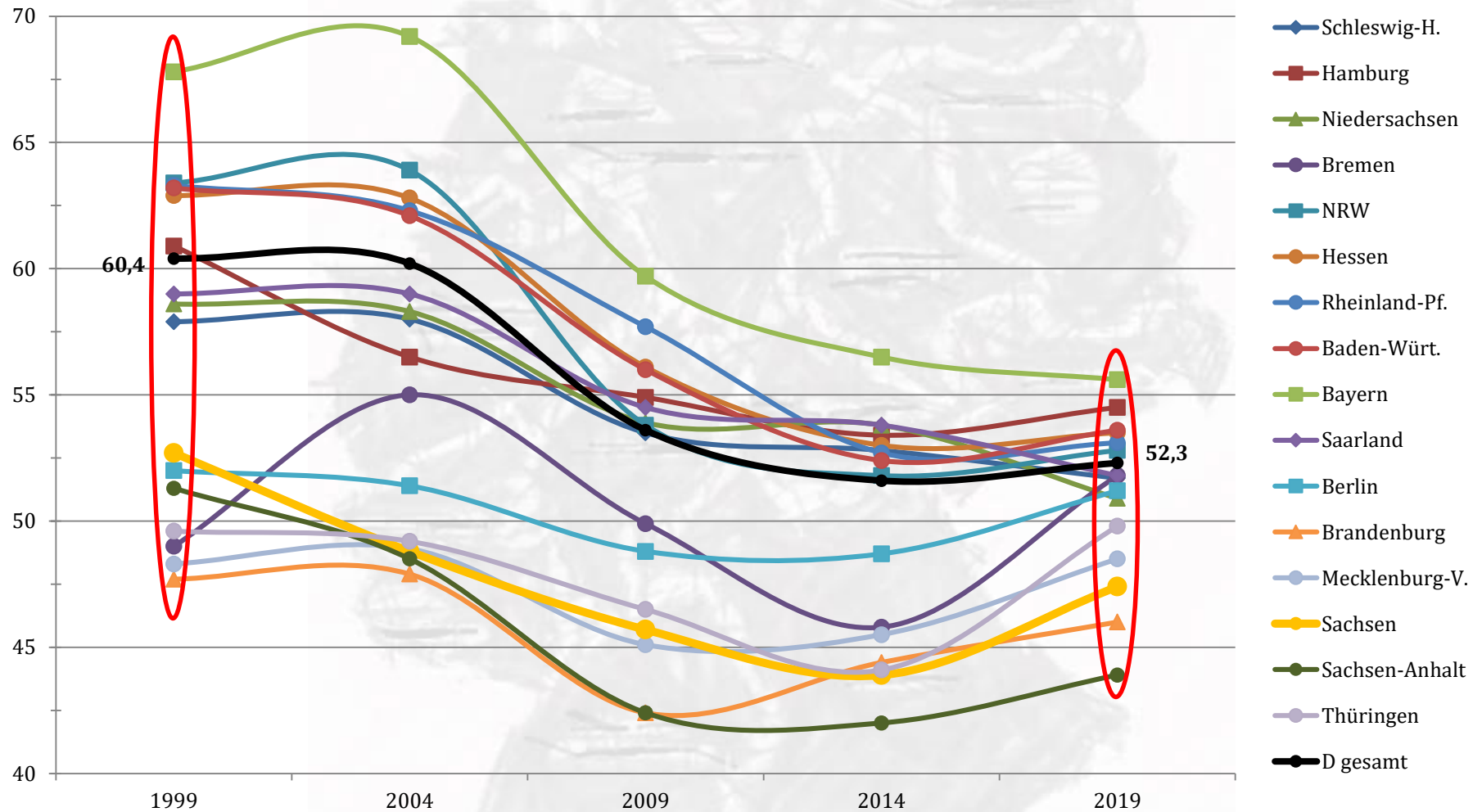


Quelle: Eigenen Berechnungen FWS Datensätze 1999-2019



Betrachtung der aktuellen Zeitreihen im Ländervergleich

Zeitverlauf Spendentätigkeit in den letzten 12 Monaten im Vergleich der Bundesländer in Prozent



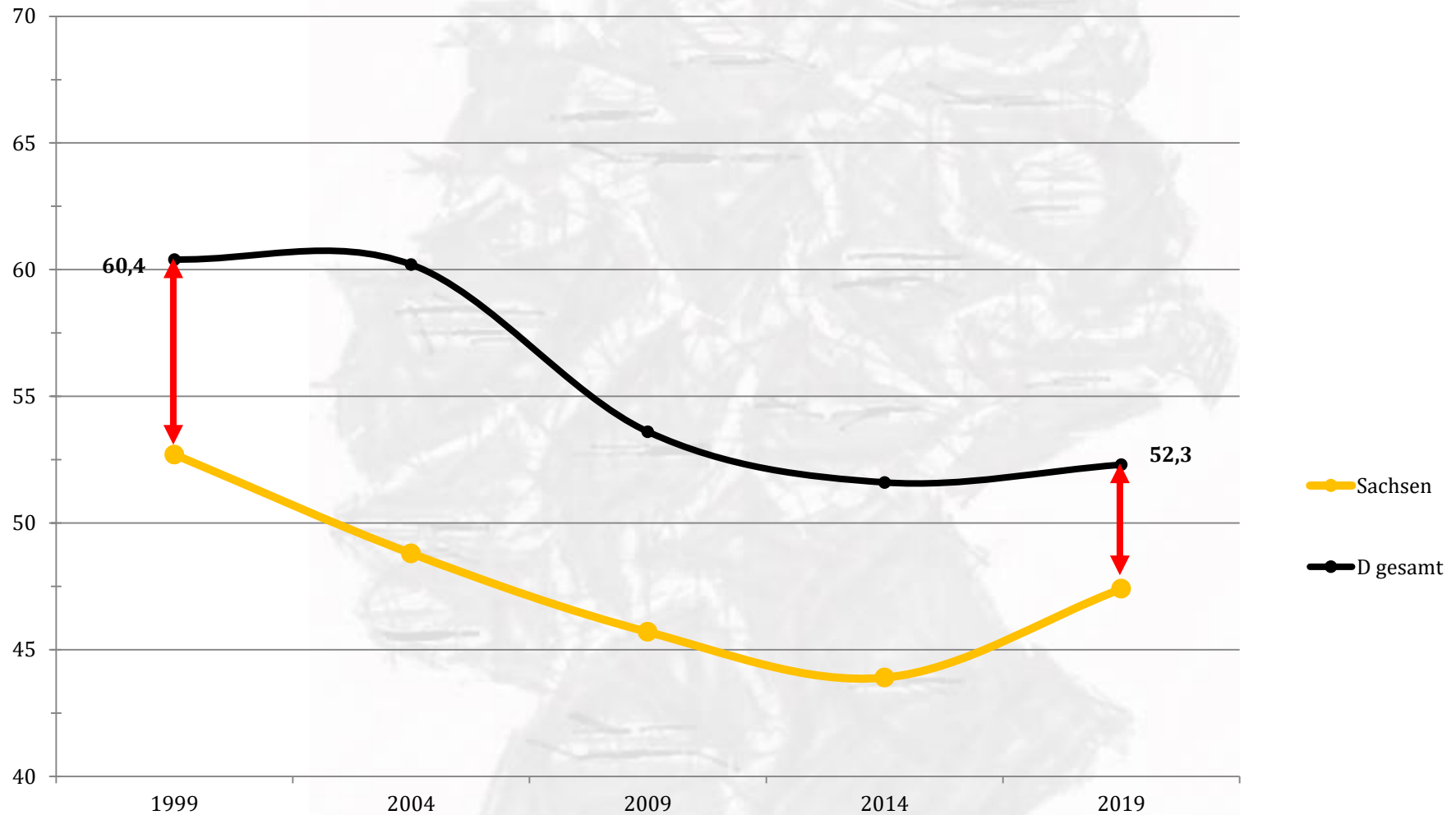
Quelle: Eigenen Berechnungen FWS Datensätze 1999-2019

Freiwillig engagiert in Sachsen – Befunde, Trends und Perspektiven- 20. Mai 2022

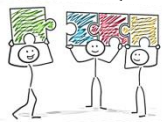


Betrachtung der aktuellen Zeitreihen im Ländervergleich

Zeitverlauf Spendentätigkeit in den letzten 12 Monaten im Vergleich der Bundesländer in Prozent



Quelle: Eigenen Berechnungen FWS Datensätze 1999-2019



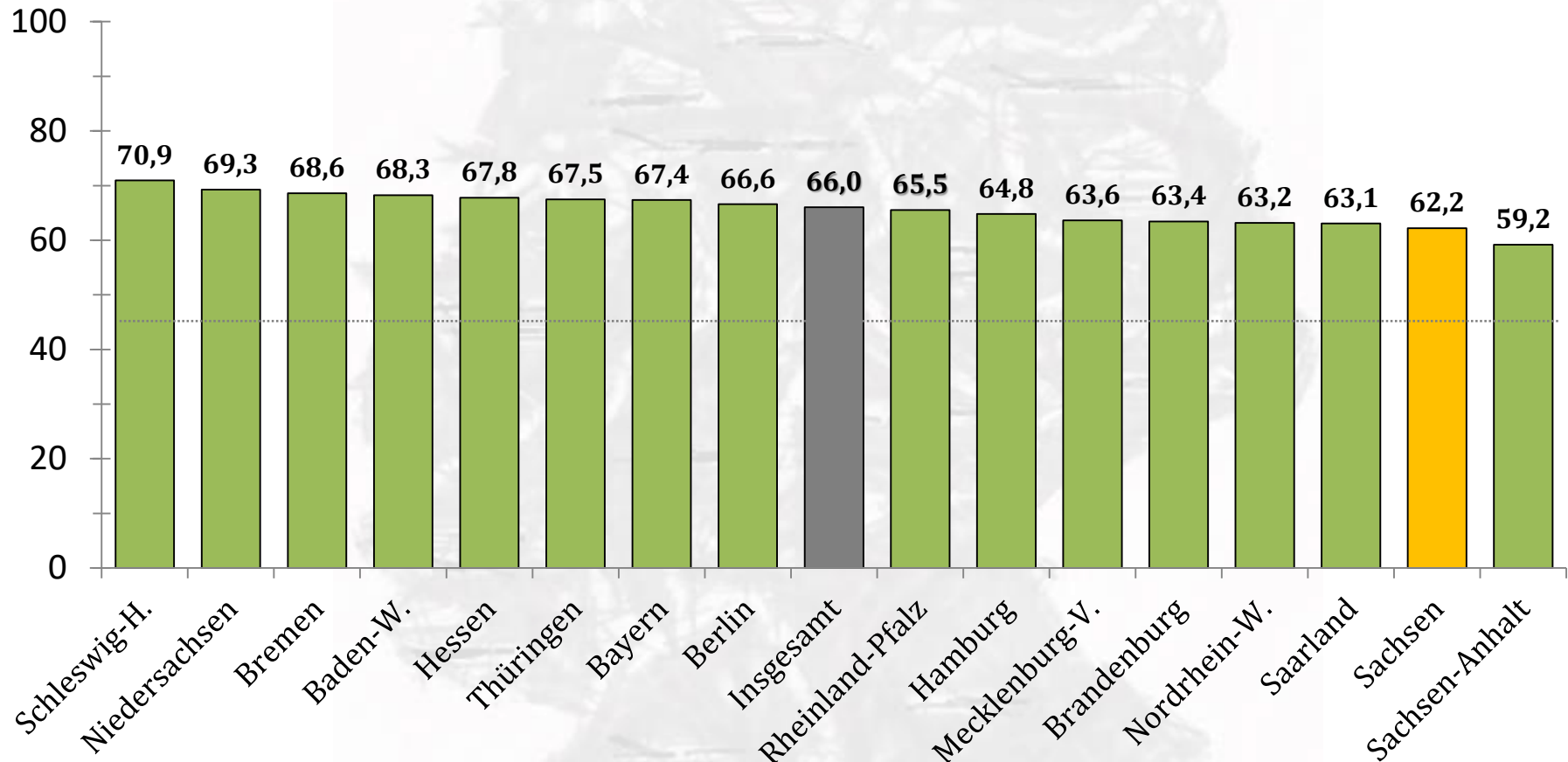
Verschiedenen Formen freiwilliger Tätigkeiten im Bundesländervergleich

Deskriptive Länderquerschnitte 2019



Öffentlich gemeinschaftliche Aktivitäten

❖ Im Vergleich der Bundesländer (Anteile „Ja“ in Prozent – $\text{Eta}^2 = 0,003$)

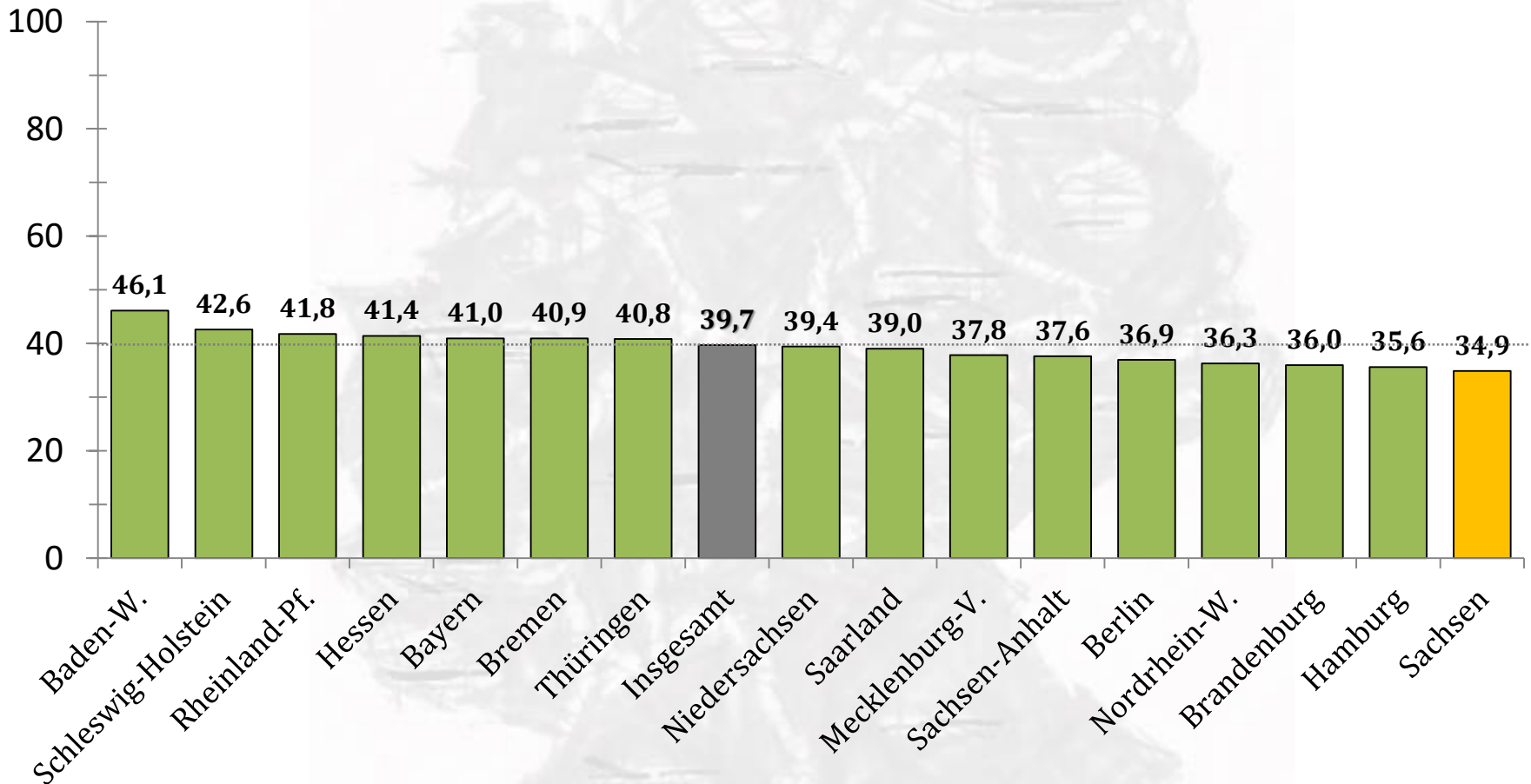


Quelle: Eigenen Berechnungen FWS Datensatz 2019, Länderunterschiede sind auf einem Niveau von $\leq 1\%$ signifikant



Ehrenamtliches Engagement

❖ Im Vergleich der Bundesländer (Anteile „Ja“ in Prozent – $\text{Eta}^2 = 0,005$)

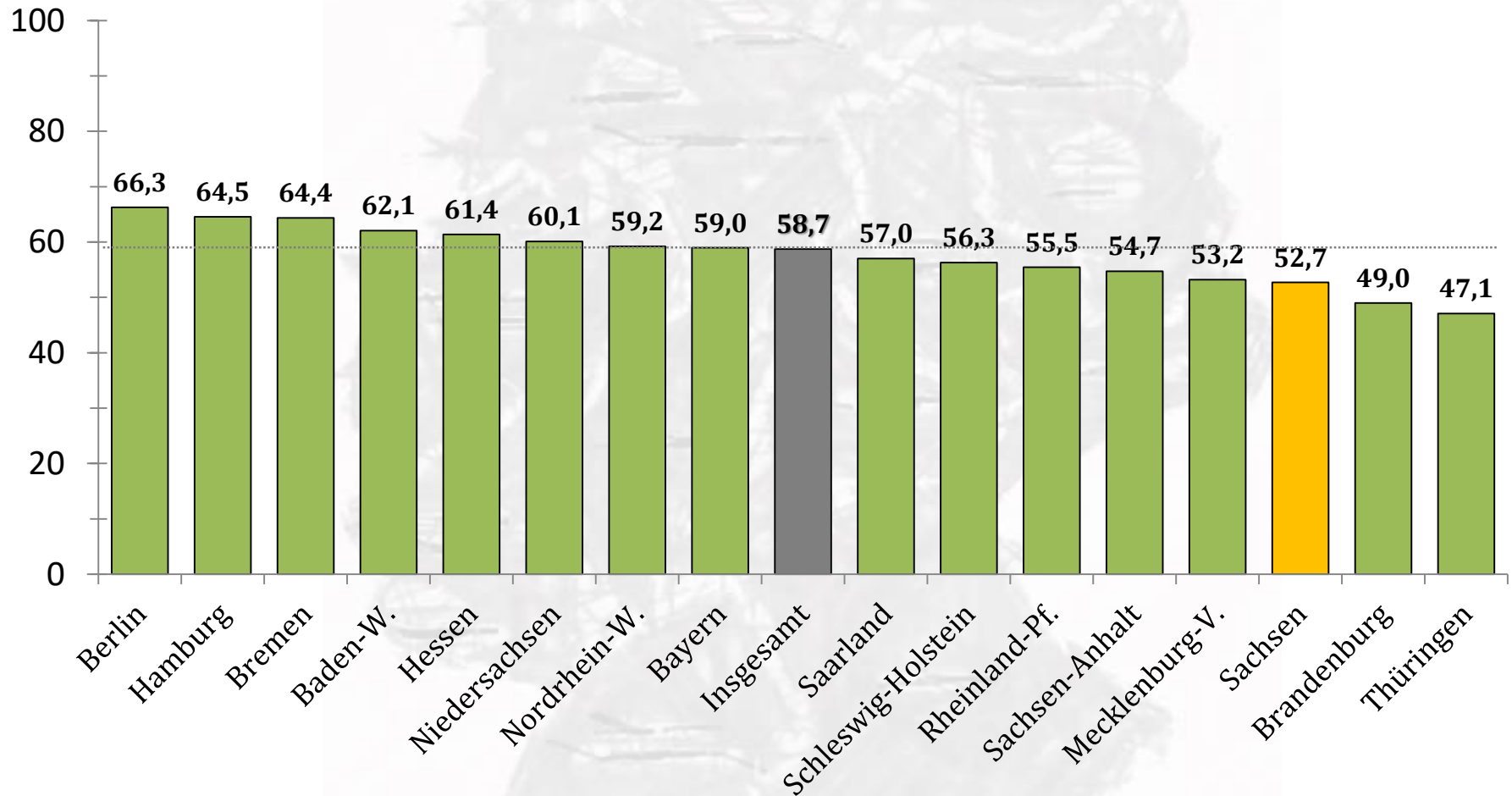


Quelle: Eigenen Berechnungen FWS Datensatz 2019, Länderunterschiede sind auf einem Niveau von $\leq 1\%$ signifikant



Bereitschaft für Ehrenamtliches Engagement

❖ Im Vergleich der Bundesländer (Anteile „Ja, sicher und Ja, vielleicht“ in Prozent – $\text{Eta}^2 = 0,007$)



Quelle: Eigenen Berechnungen FWS Datensatz 2019, Länderunterschiede sind auf einem Niveau von $\leq 1\%$ signifikant



Spendentätigkeit im letzten Jahr

❖ Im Vergleich der Bundesländer (Anteile „Ja“ in Prozent – $\text{Eta}^2 = 0,003$)

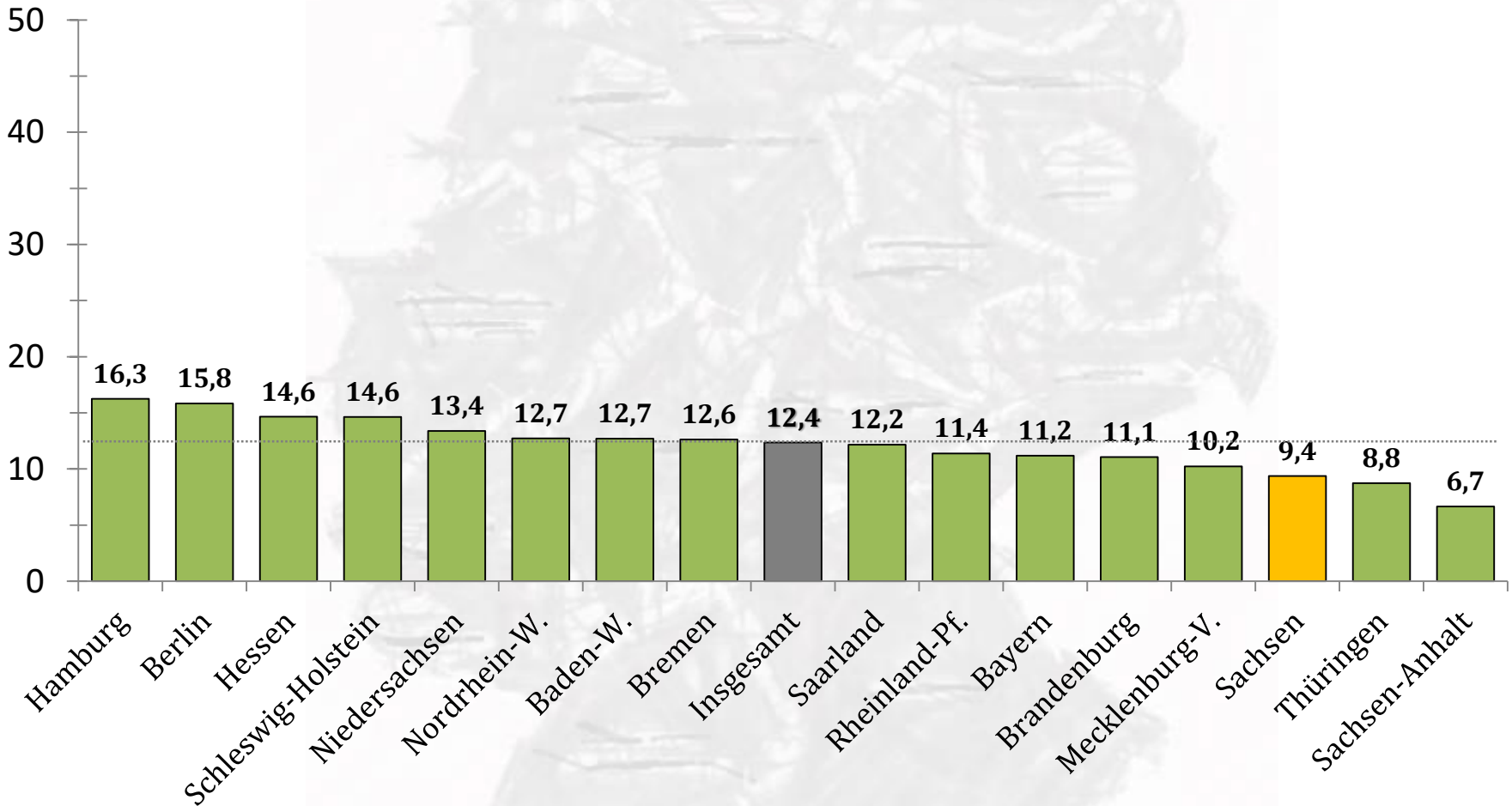


Quelle: Eigenen Berechnungen FWS Datensatz 2019, Länderunterschiede sind auf einem Niveau von $\leq 1\%$ signifikant



Engagement für Geflüchtete in den letzten 5 Jahren

❖ Im Vergleich der Bundesländer (Anteile „Ja“ in Prozent – $\text{Eta}^2 = 0,003$)

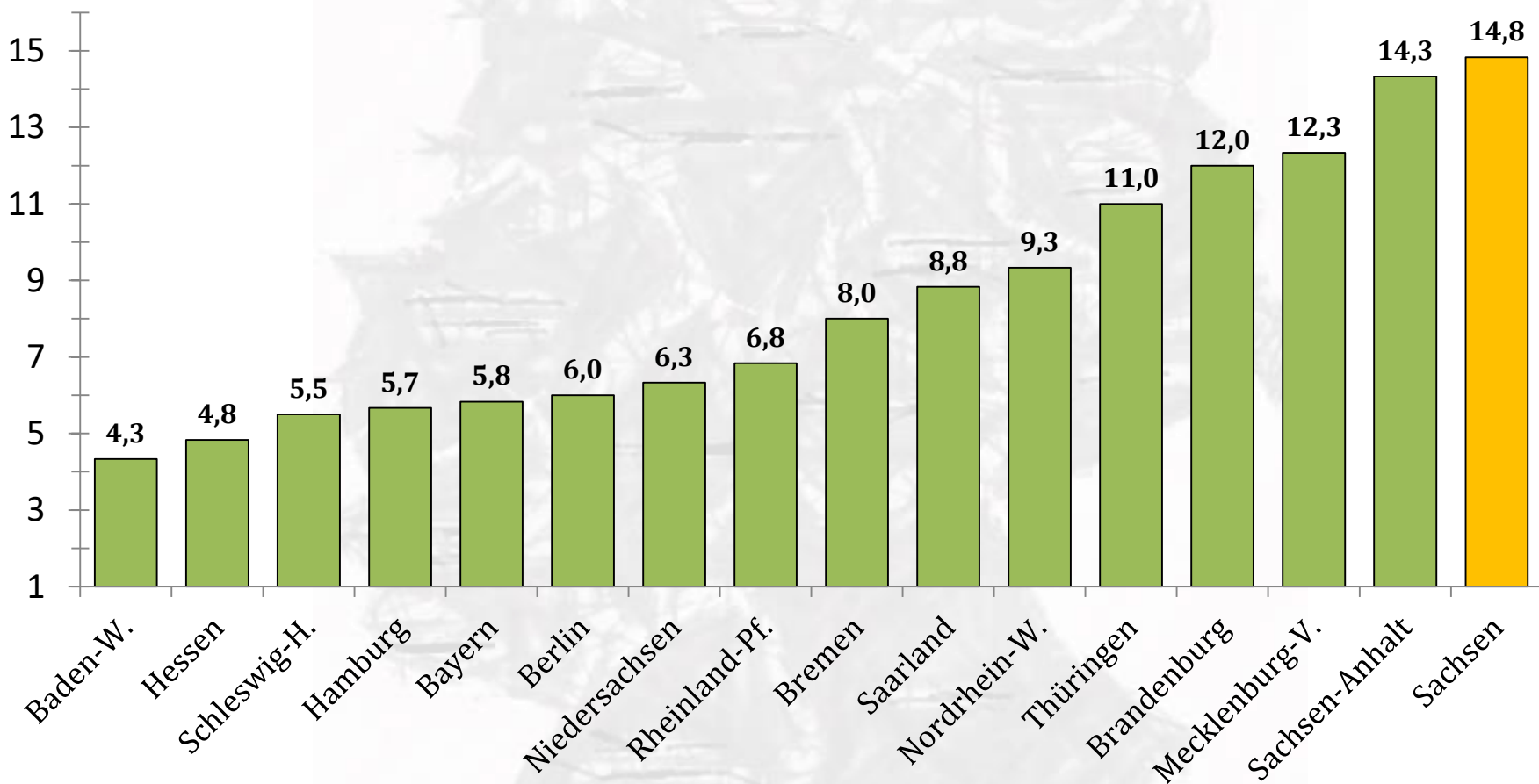


Quelle: Eigenen Berechnungen FWS Datensatz 2019, Länderunterschiede sind auf einem Niveau von $\leq 1\%$ signifikant

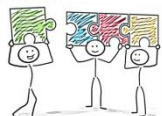


Rangindex der Bundesländer (Alle Engagementformen)

❖ Mittelwert der Rangplätze (1 bis 16)

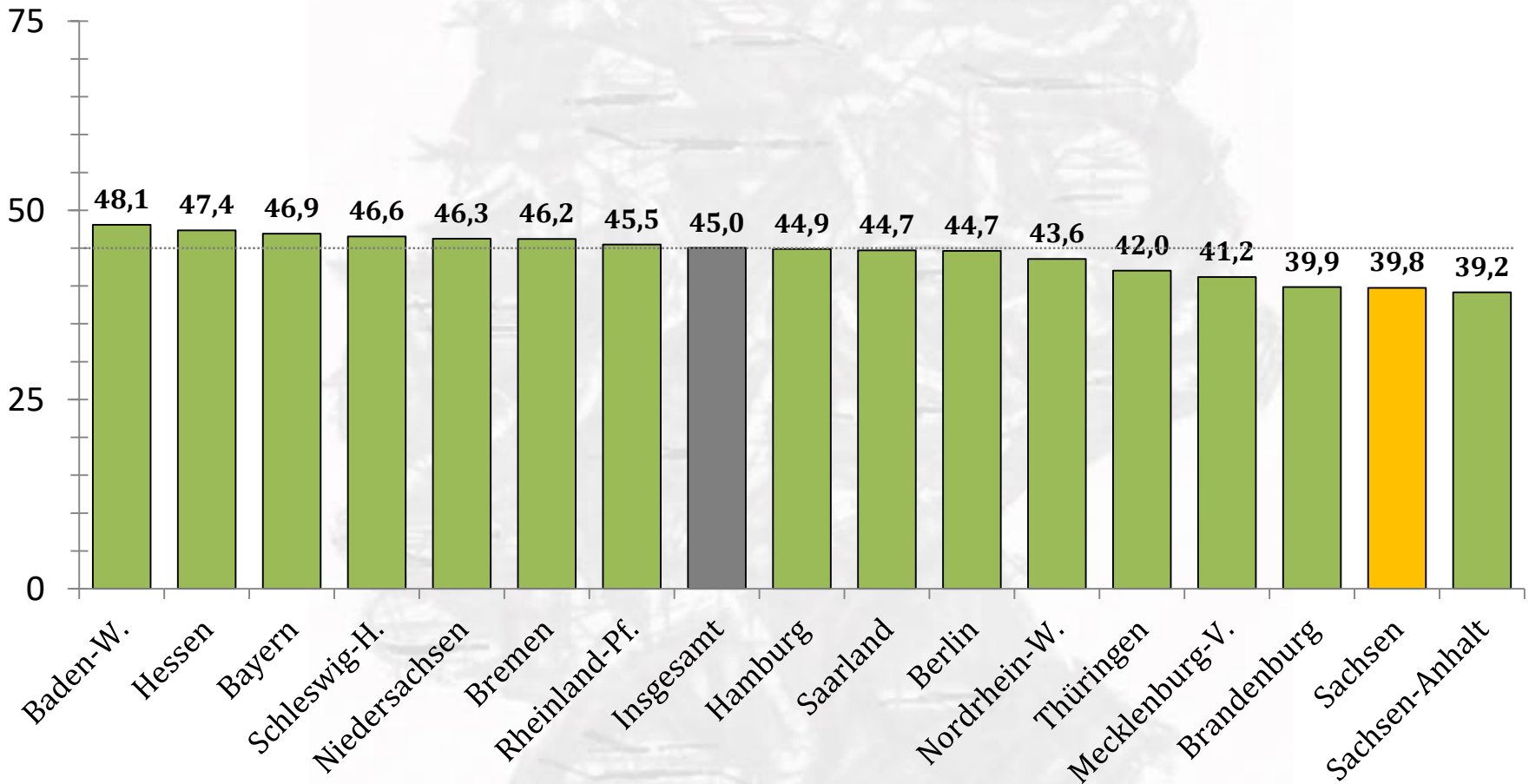


Quelle: Eigenen Berechnungen FWS Datensatz 2019, Länderunterschiede sind auf einem Niveau von $\leq 1\%$ signifikant



Mittelwertindex der Bundesländer (alle Engagementformen)

❖ Mittelwert der Anteile (0 bis 100)

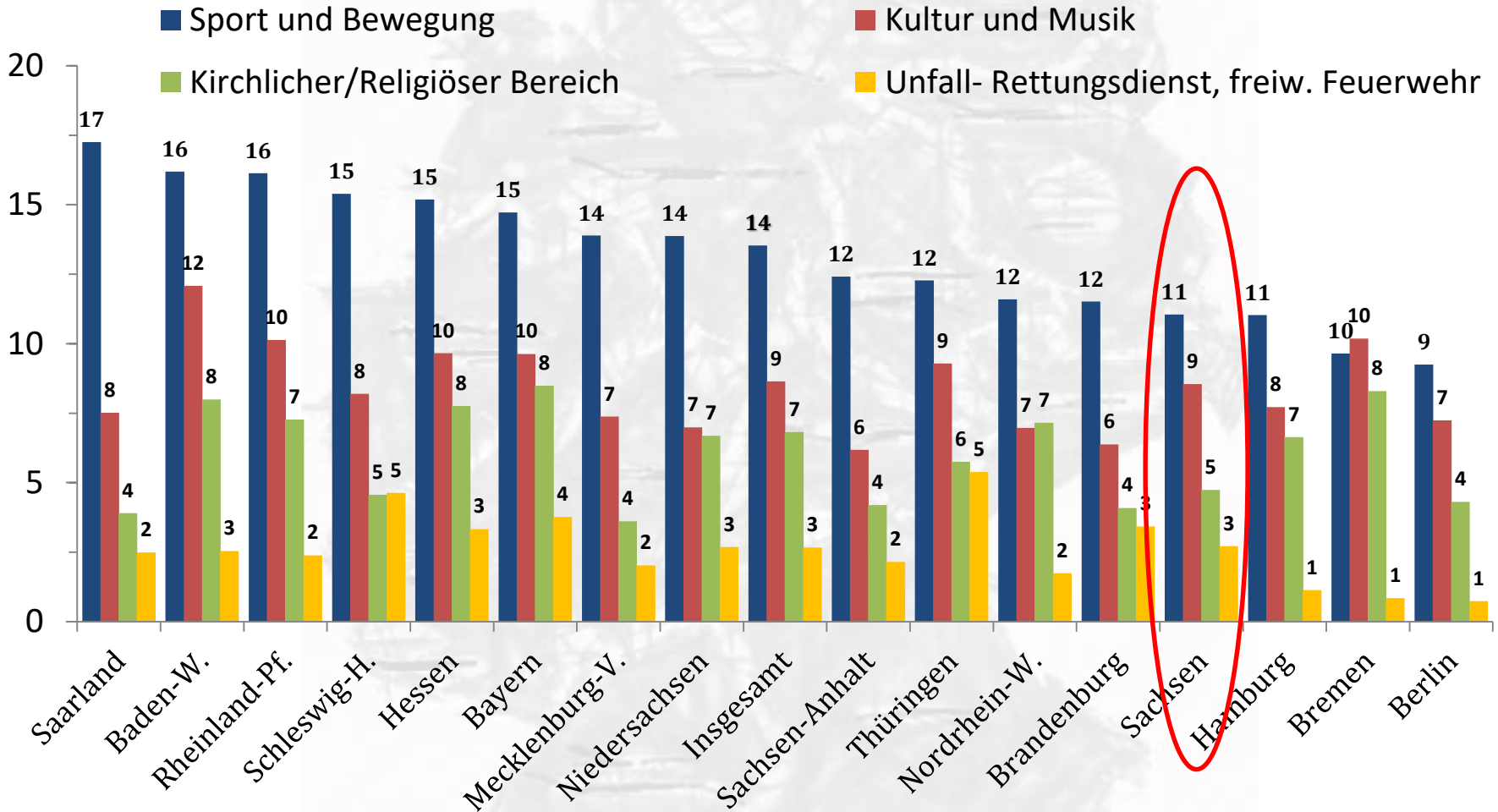


Quelle: Eigenen Berechnungen FWS Datensatz 2019, Länderunterschiede sind auf einem Niveau von $\leq 1\%$ signifikant



Engagement nach ausgewählten Bereichen

❖ Im Vergleich der Bundesländer (Anteile „Ja“ in Prozent)

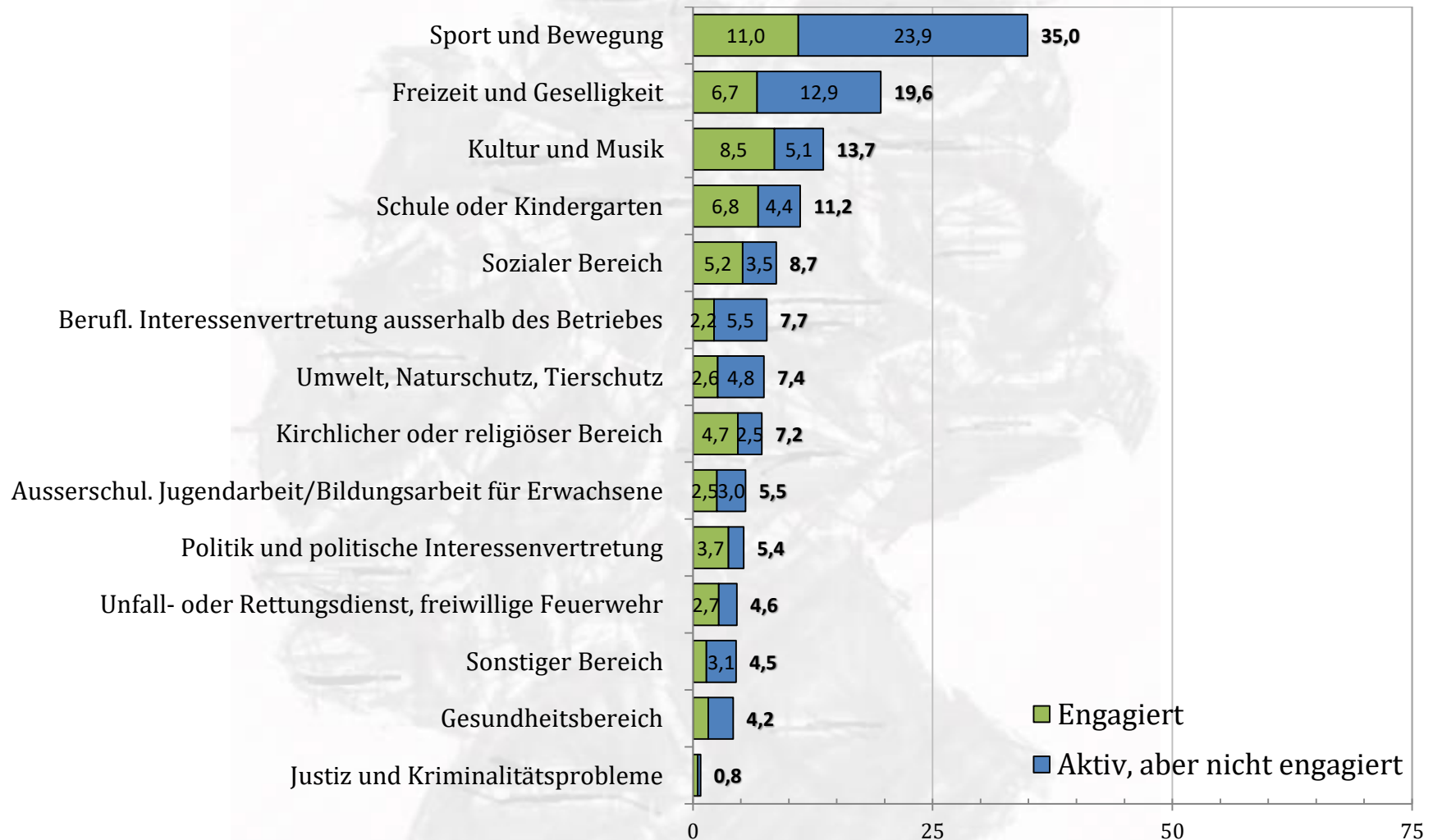


Quelle: Eigenen Berechnungen FWS Datensatz 2019, Länderunterschiede sind auf einem Niveau von $\leq 1\%$ signifikant.



Sachsen (2019)

Anteile freiwillig engagierter und öffentlich gemeinschaftlich aktiver Personen in den vierzehn Bereichen (Angaben in %)

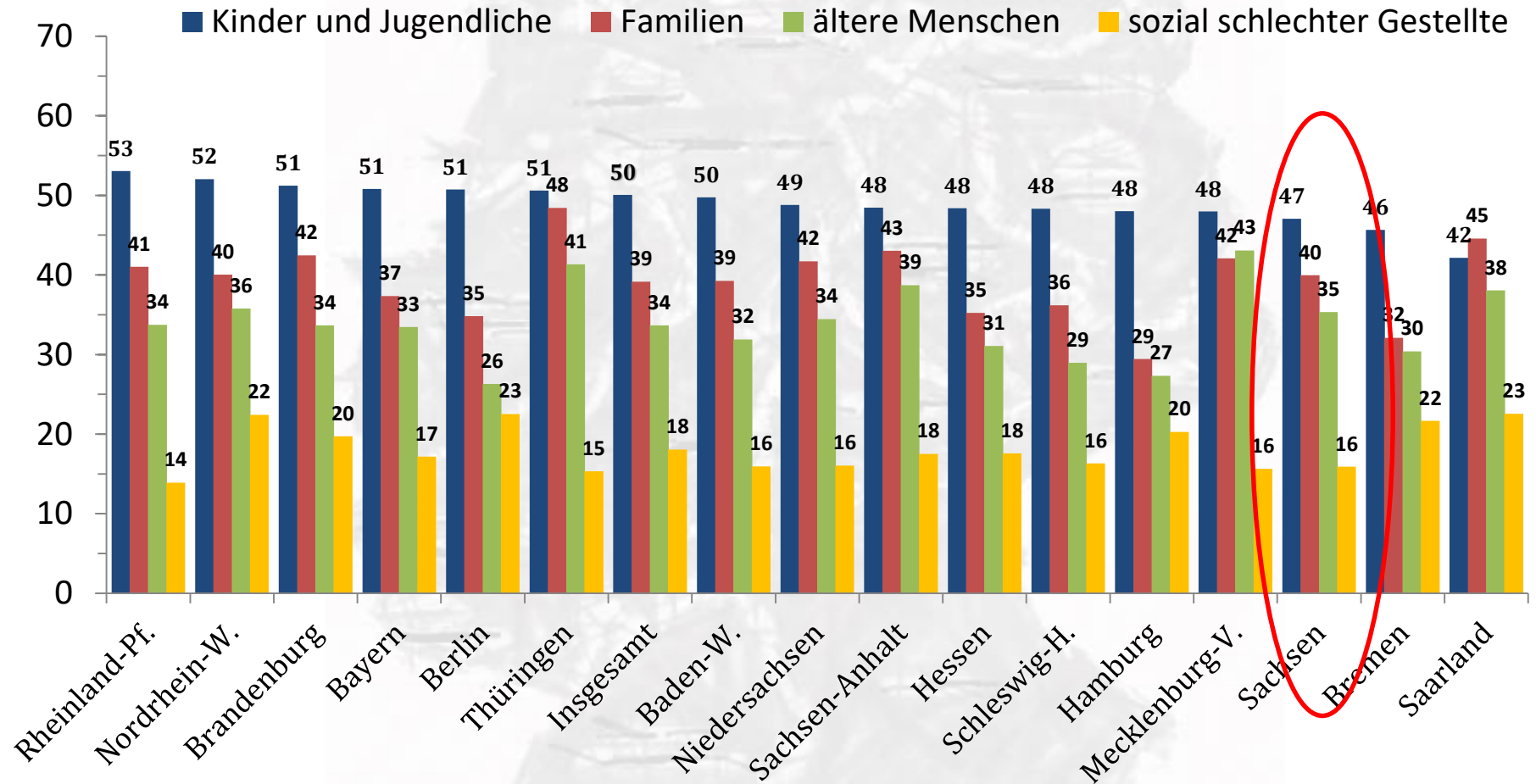


Hinweis: Die Zahlen neben den Balken geben den jeweiligen Anteil aller öffentlich gemeinschaftlich Aktiven an.



Zielgruppen des Engagements

❖ Im Vergleich der Bundesländer (Anteile „Ja“ in Prozent)

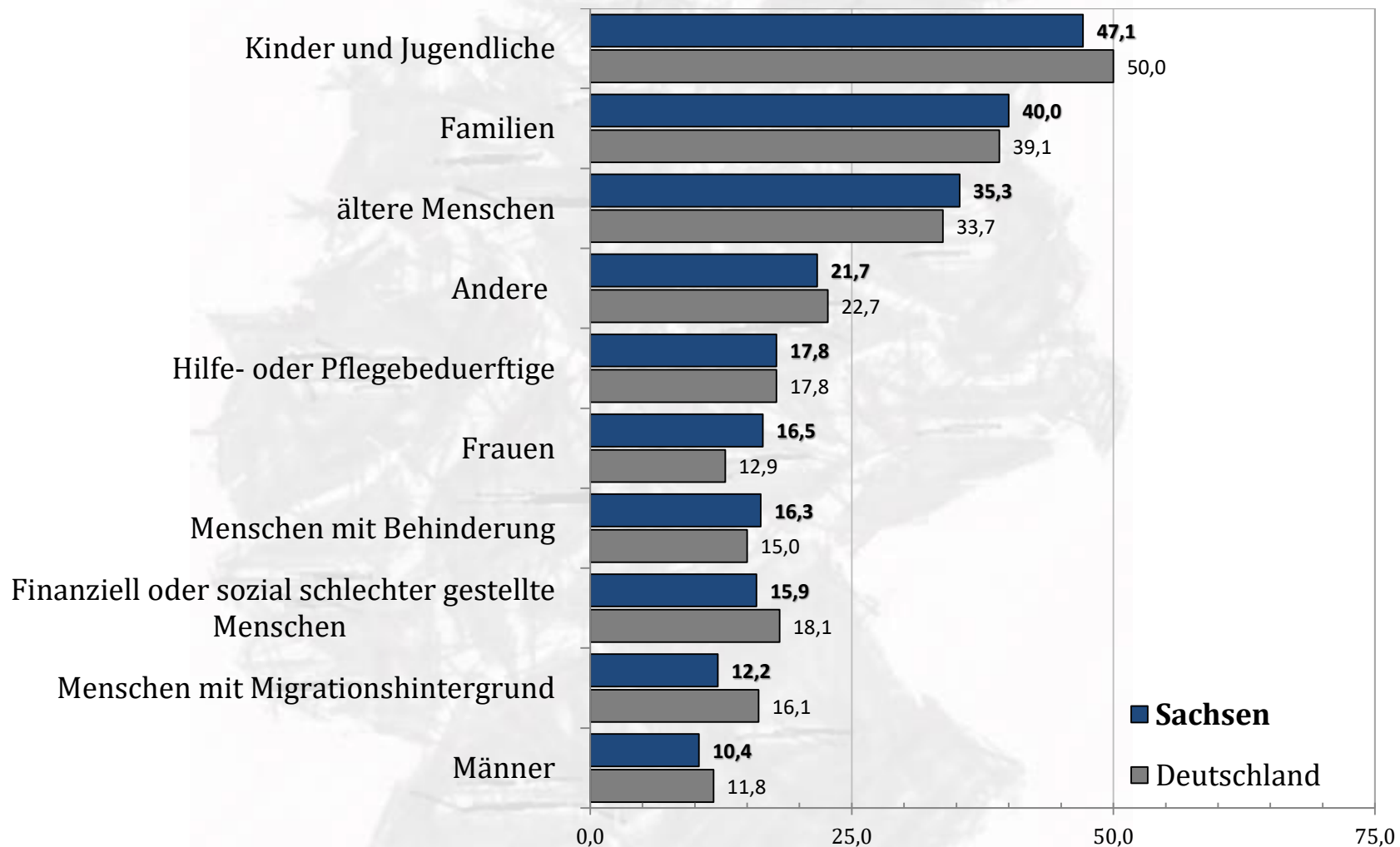


Quelle: Eigenen Berechnungen FWS Datensatz 2019, Länderunterschiede sind auf einem Niveau von $\leq 1\%$ signifikant.



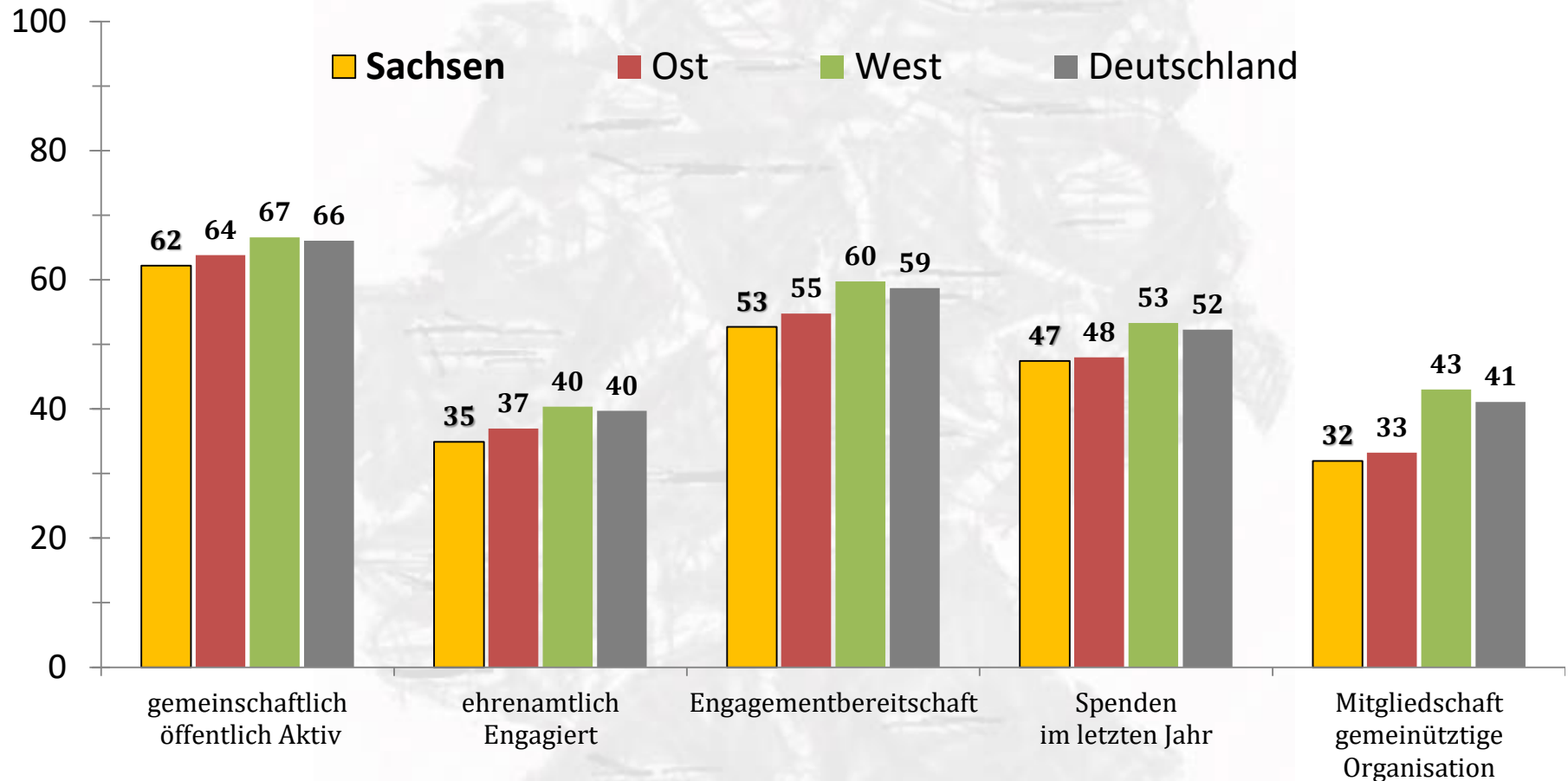
Sachsen (2019)

Zielgruppen freiwilliger Tätigkeit (Mehrfachnennungen möglich Angaben in %)



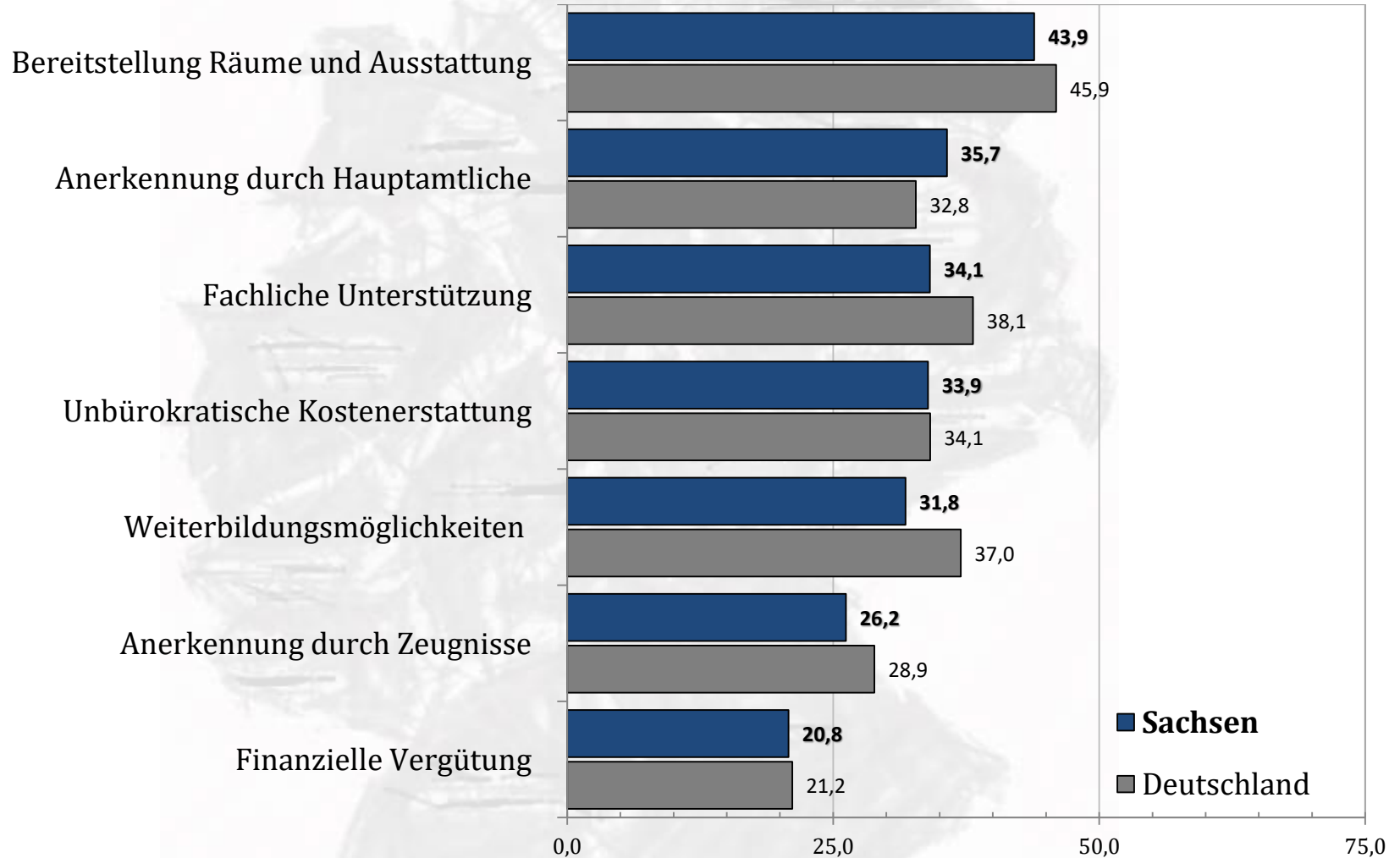
Sachsen-Anhalt (2019)

Anteile in unterschiedlichen Engagement-Formen im Vergleich (Angaben in %)



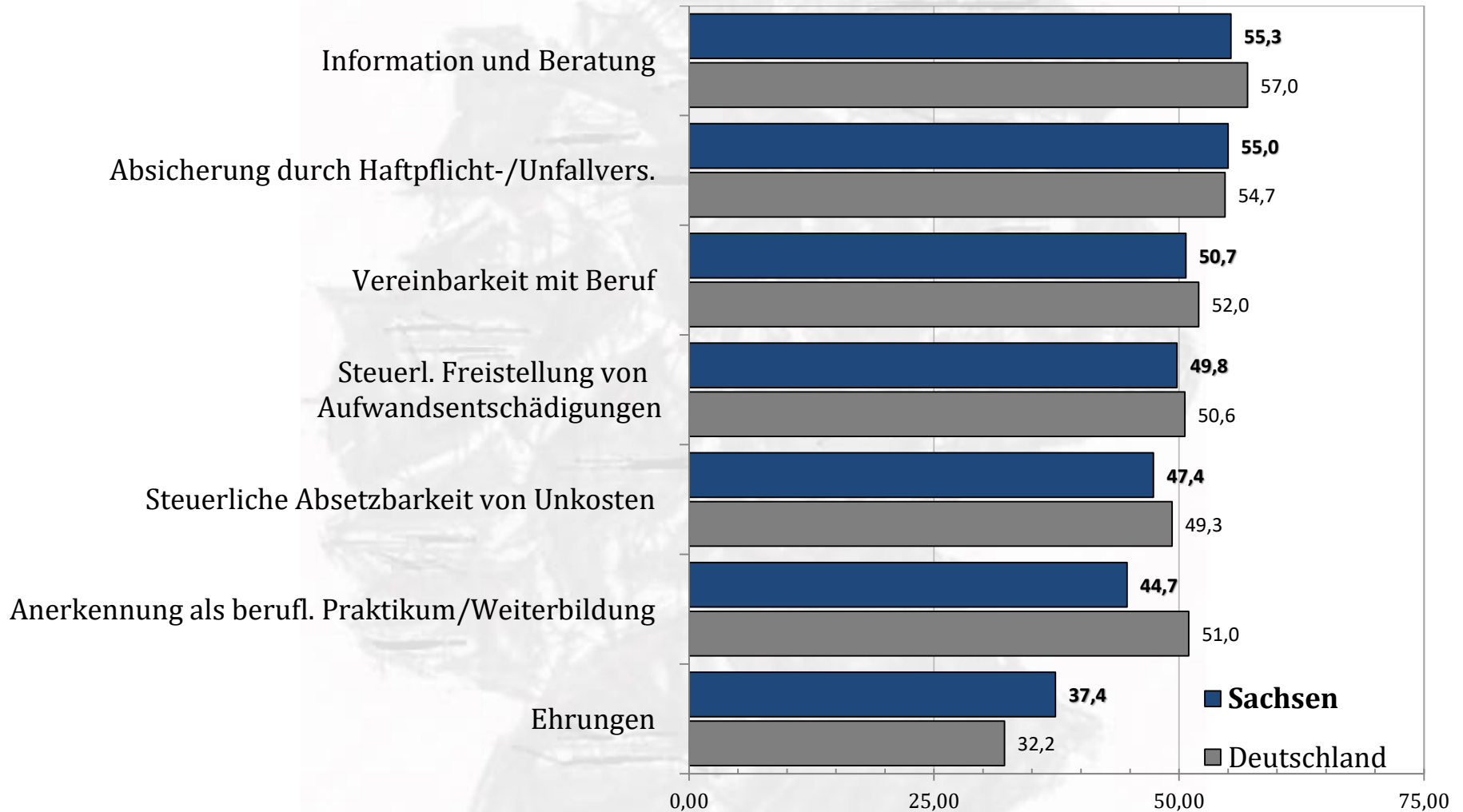
Sachsen (2019)

Verbesserungsbedarfe innerhalb der Organisation (Angaben Ja in %)



Sachsen (2019)

Verbesserungsbedarfe auf Seiten des Staates (Angaben Ja in %)



Einflussfaktoren von ehrenamtlichem Engagements

- Geschlecht
- Alter
- Wohndauer
- Schulbildung
- Einkommen
- Erwerbstatus
- Kinder im Haushalt
- Religionszugehörigkeit
- Migrationshintergrund
- Zugehörigkeitsgefühl
- Sozialer Zusammenhalt

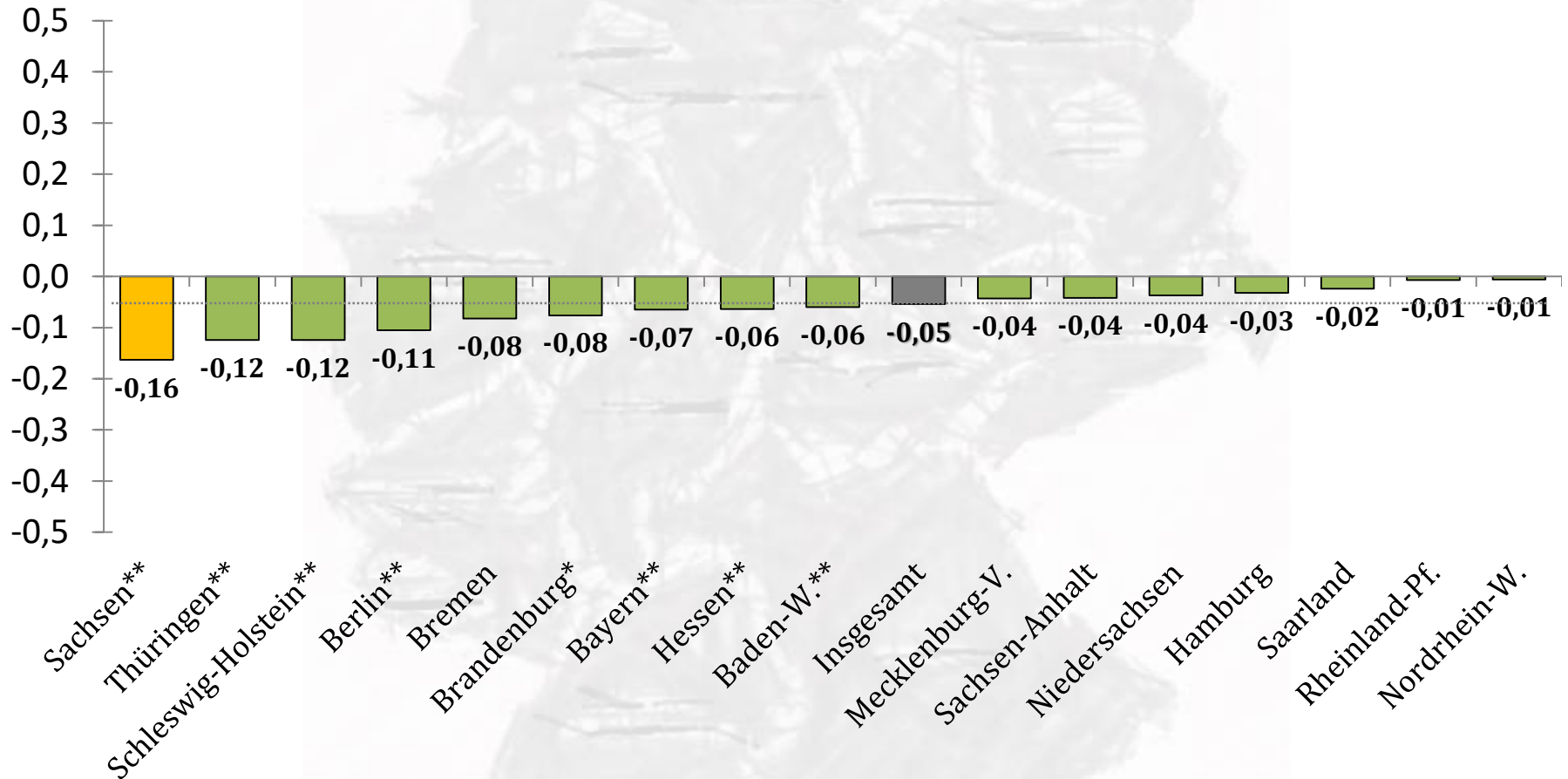
Individuelle
Ebene

- Ländlichkeit / Kreistypen (Kontextebene)



Zusammenhang von Alter (6-Stufig) und öffentlich gemeinschaftlicher Aktivität

❖ Im Vergleich der Bundesländer (Spearman-Rho von -1 = max. - bis 1 = max. +)

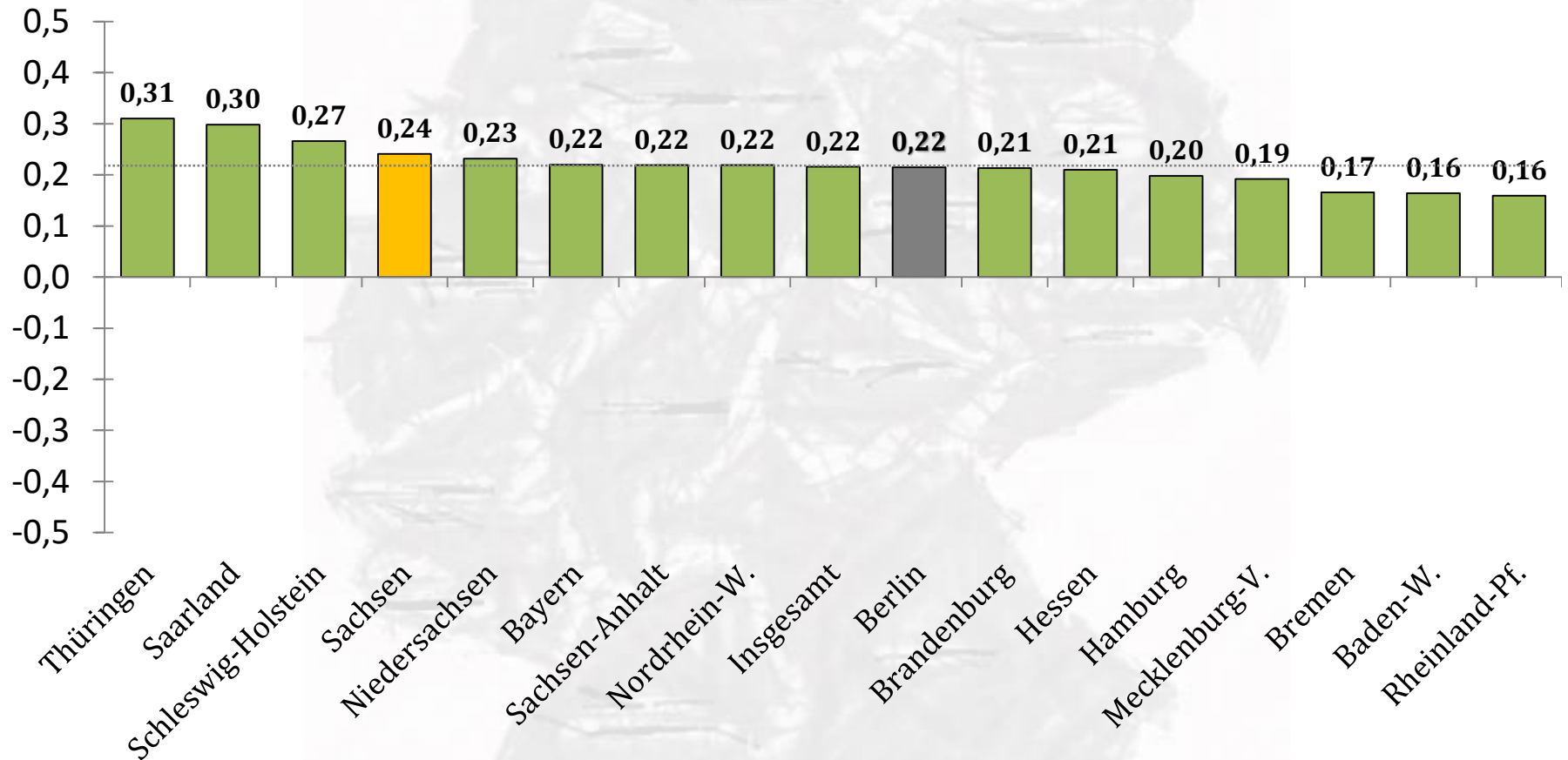


Quelle: Eigenen Berechnungen FWS Datensatz 2019, Der Zusammenhang ist in allen Ländern auf einem Niveau von $\leq 1\%$ signifikant



Zusammenhang von Einkommen(5-Stufig) und öffentlich gemeinschaftlicher Aktivität

❖ Im Vergleich der Bundesländer (Spearman-Rho von -1 = max. - bis 1 = max. +)



Quelle: Eigenen Berechnungen FWS Datensatz 2019, Der Zusammenhang ist in allen Ländern auf einem Niveau von $\leq 1\%$ signifikant



Zusammenhang von Einkommen(5-Stufig) und Ehrenamtlichem Engagement

❖ Im Vergleich der Bundesländer (Spearman-Rho von -1 = max. - bis 1 = max. +)

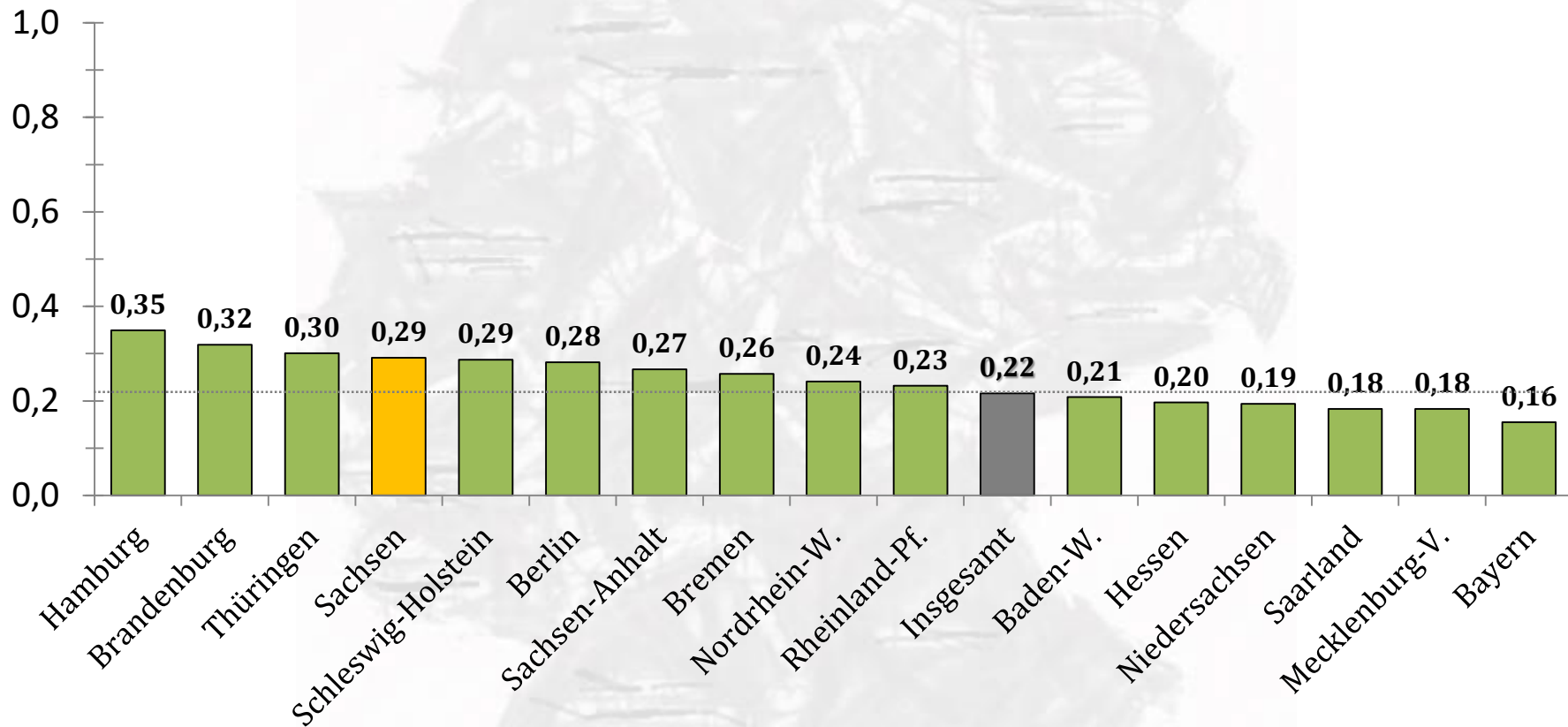


Quelle: Eigenen Berechnungen FWS Datensatz 2019, Der Zusammenhang ist in allen Ländern auf einem Niveau von $\leq 1\%$ signifikant



Zusammenhang von Schulbildung (3-Stufig) und Ehrenamtlichen Engagement

❖ Im Vergleich der Bundesländer (Spearman-Rho von -1 = max. - bis 1 = max. +)

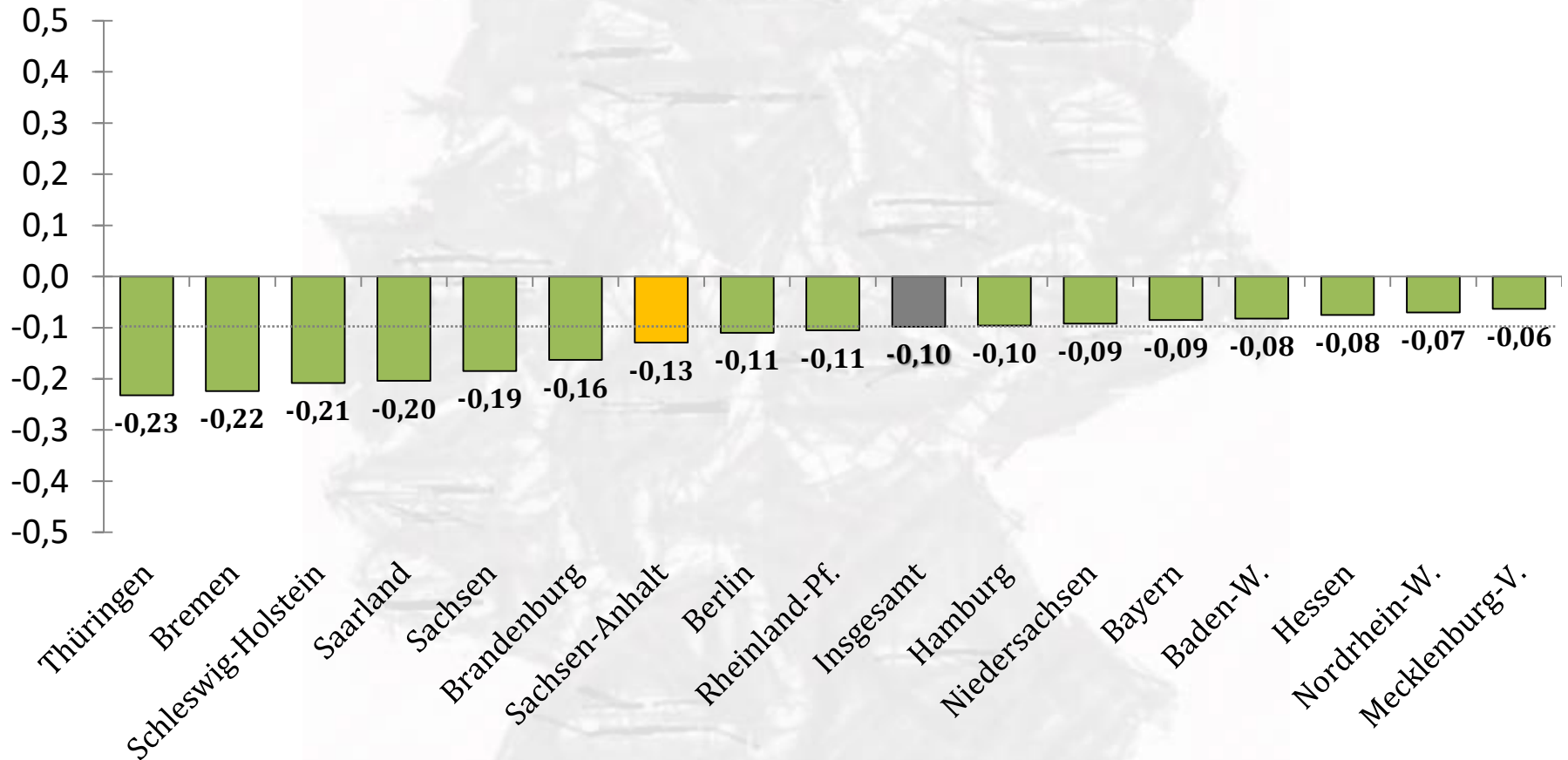


Quelle: Eigenen Berechnungen FWS Datensatz 2019, Der Zusammenhang ist in allen Ländern auf einem Niveau von $\leq 1\%$ signifikant



Zusammenhang von Alter (6-Stufig) und Ehrenamtlichem Engagement

❖ Im Vergleich der Bundesländer (Spearman-Rho von -1 = max. - bis 1 = max. +)

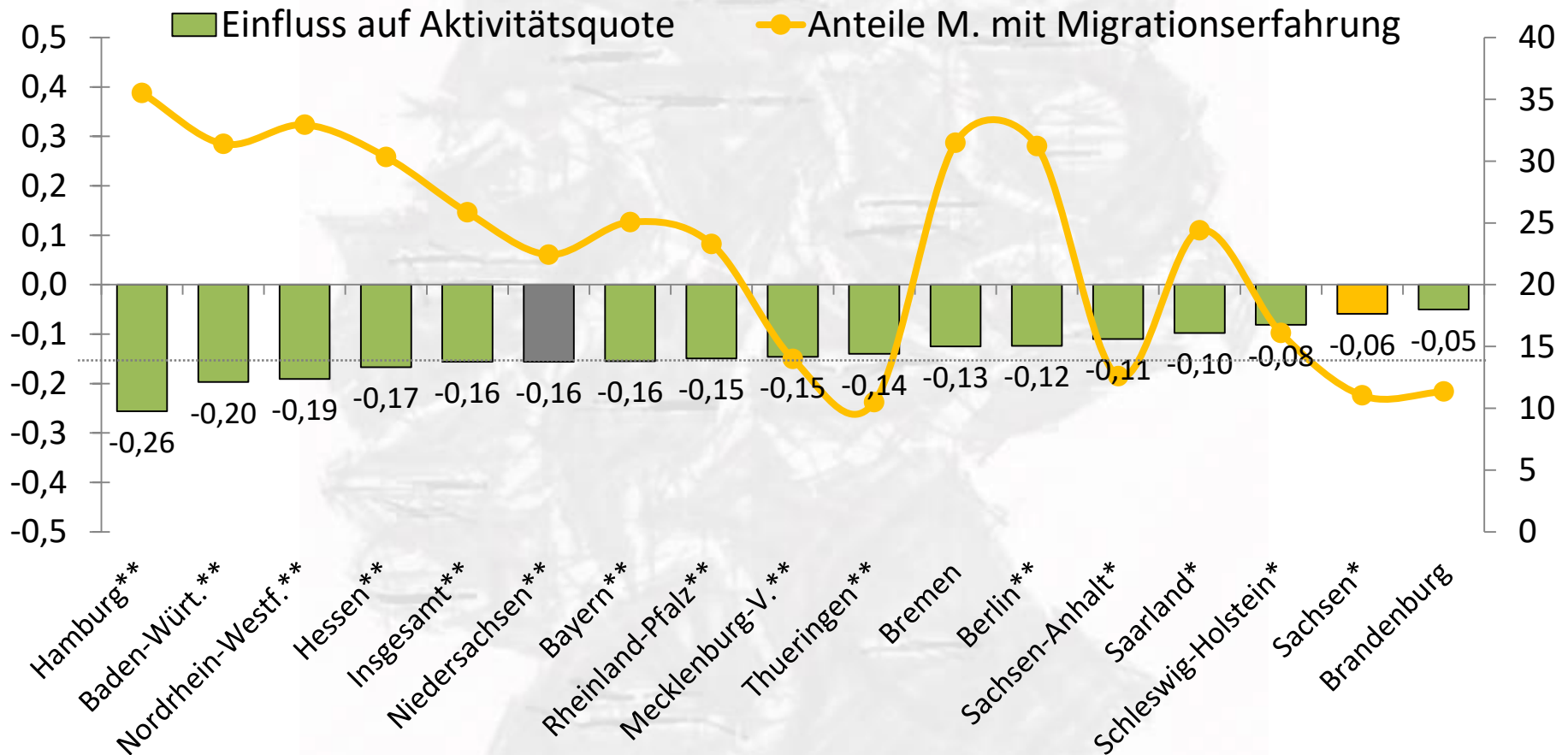


Quelle: Eigenen Berechnungen FWS Datensatz 2019, Der Zusammenhang ist in allen Ländern auf einem Niveau von $\leq 1\%$ signifikant



Zusammenhang von Migrationshintergrund (Nein = 0 / Ja = 1) und ehrenamtlichem Engagement

❖ Im Vergleich der Bundesländer (Pearsons r von -1 = max. - bis 1 = max. +)

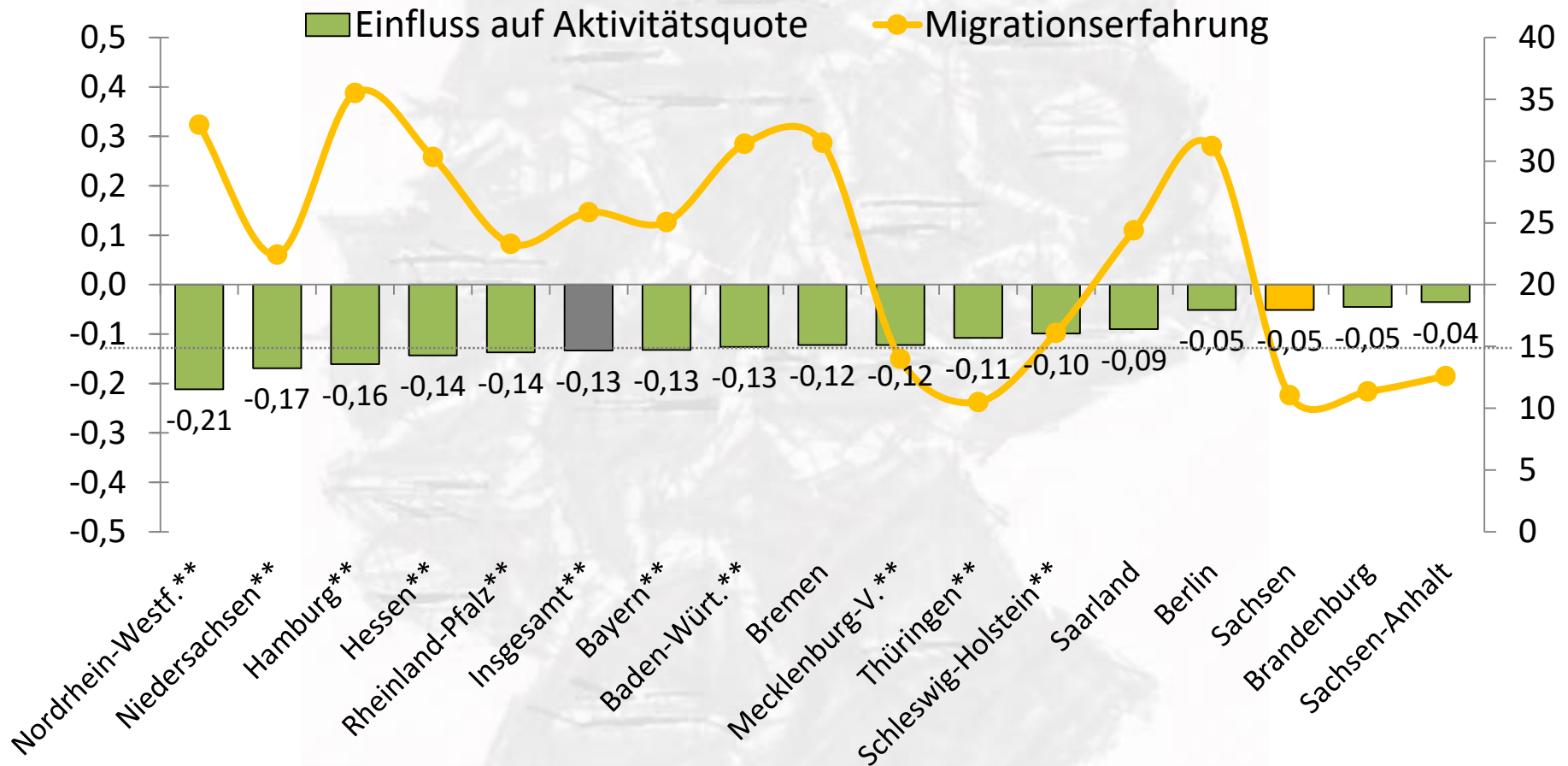


Quelle: Eigenen Berechnungen FWS Datensatz 2019, ** sind auf einem Niveau von $\leq 1\%$ signifikant * $\leq 5\%$



Zusammenhang von Migrationshintergrund (Nein = 0 / Ja = 1) und Spendentätigkeit

❖ Im Vergleich der Bundesländer (Pearsons r von -1 = max. - bis 1 = max. +)

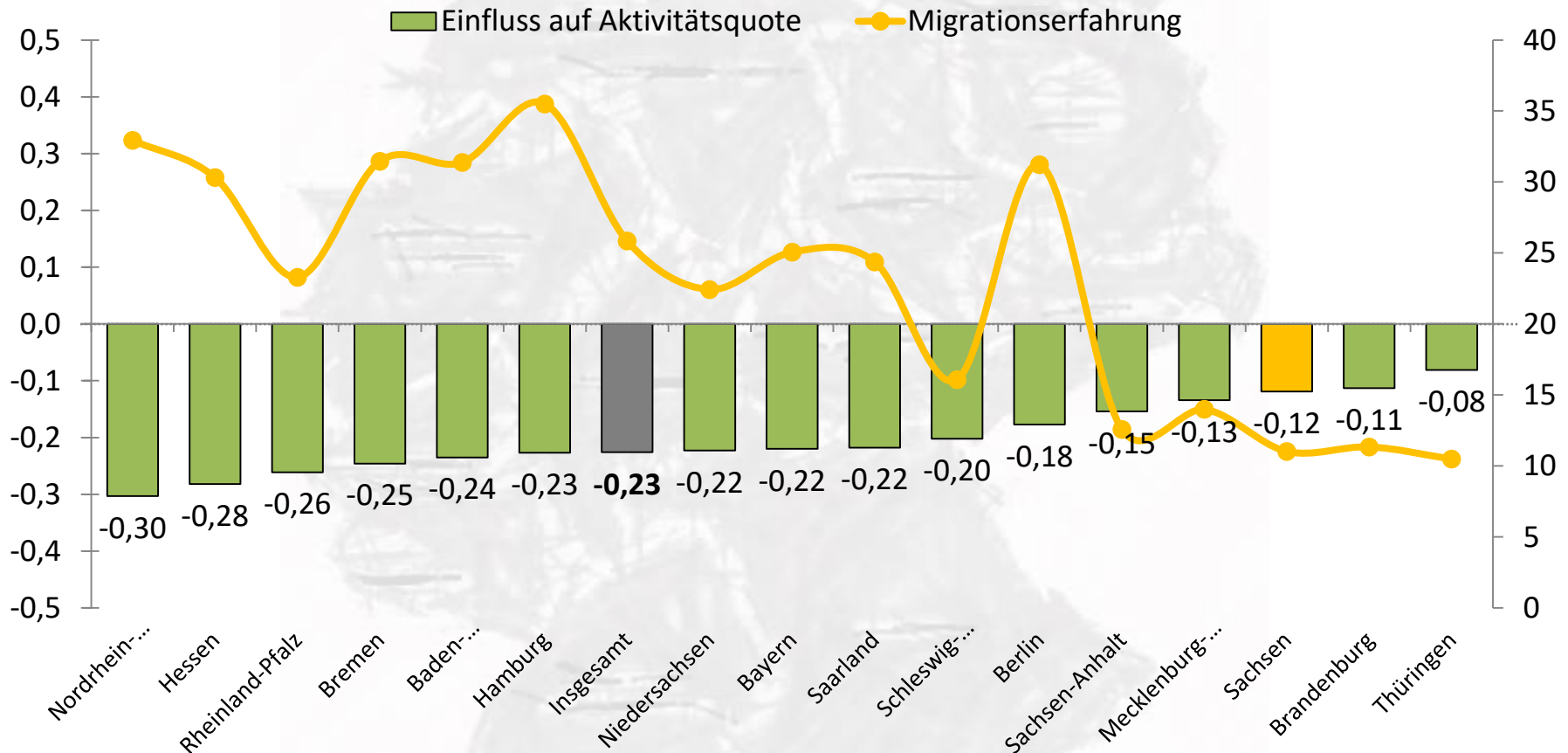


Quelle: Eigenen Berechnungen FWS Datensatz 2019, ** sind auf einem Niveau von $\leq 1\%$ signifikant * $\leq 5\%$



Zusammenhang von Migrationshintergrund (Nein = 0 / Ja = 1) und Vereinsmitgliedschaft

❖ Im Vergleich der Bundesländer (Pearsons r von -1 = max. - bis 1 = max. +)

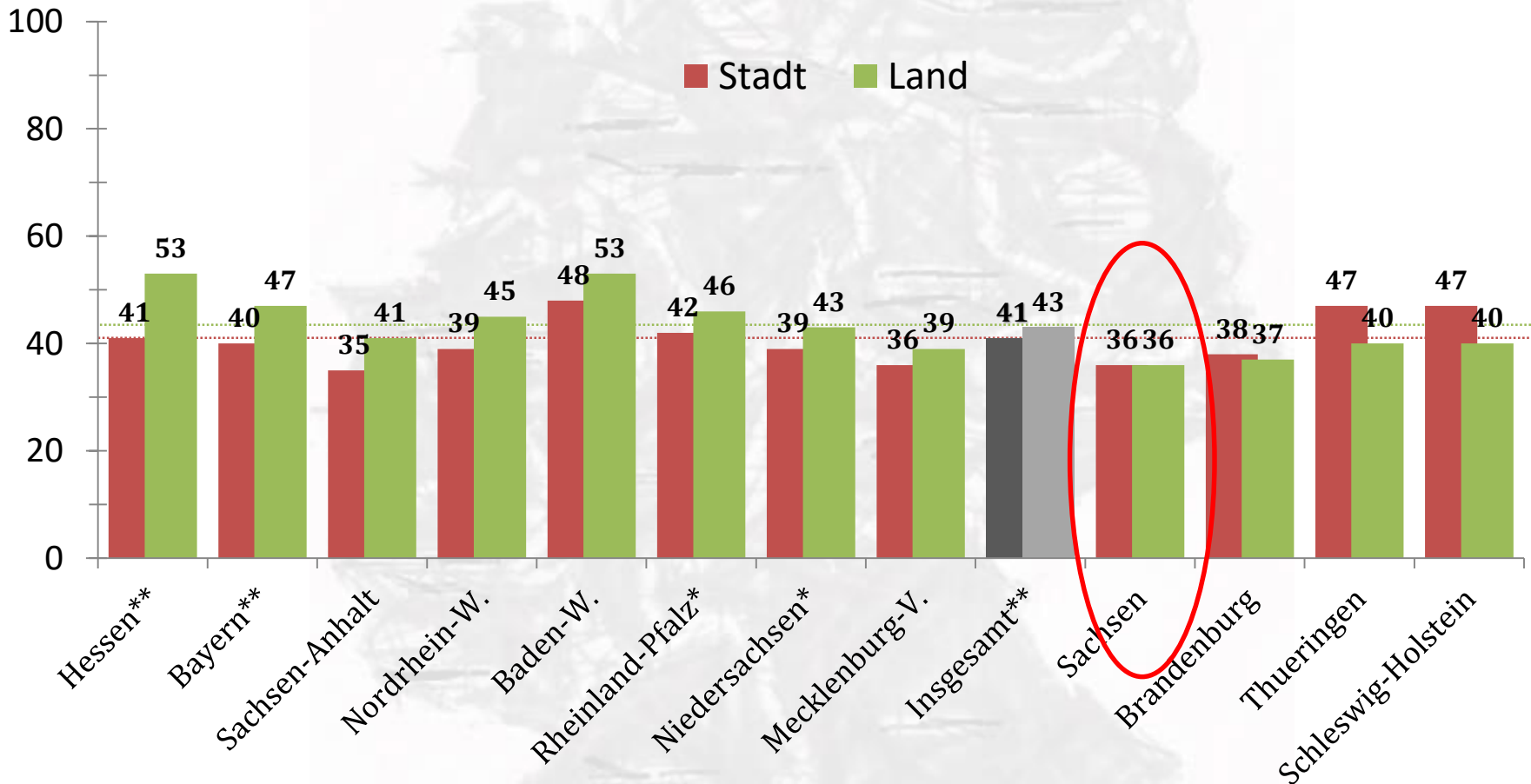


Quelle: Eigenen Berechnungen FWS Datensatz 2019, ** sind auf einem Niveau von $\leq 1\%$ signifikant * $\leq 5\%$



Ehrenamtliches Engagement nach Stadt und Land

❖ Im Vergleich der Bundesländer (sortiert nach Differenz absteigend)



Quelle: Eigenen Berechnungen FWS Datensatz 2019, In einzelnen Ländern ist die Stadt-Landdifferenz sind auf einem Niveau von $\leq 1\%$ ** bzw. $\leq 5\%$ signifikant*



Einflussfaktoren von freiwilligem Engagements

- Wie wirken sich die Einflussfaktoren genau aus ?

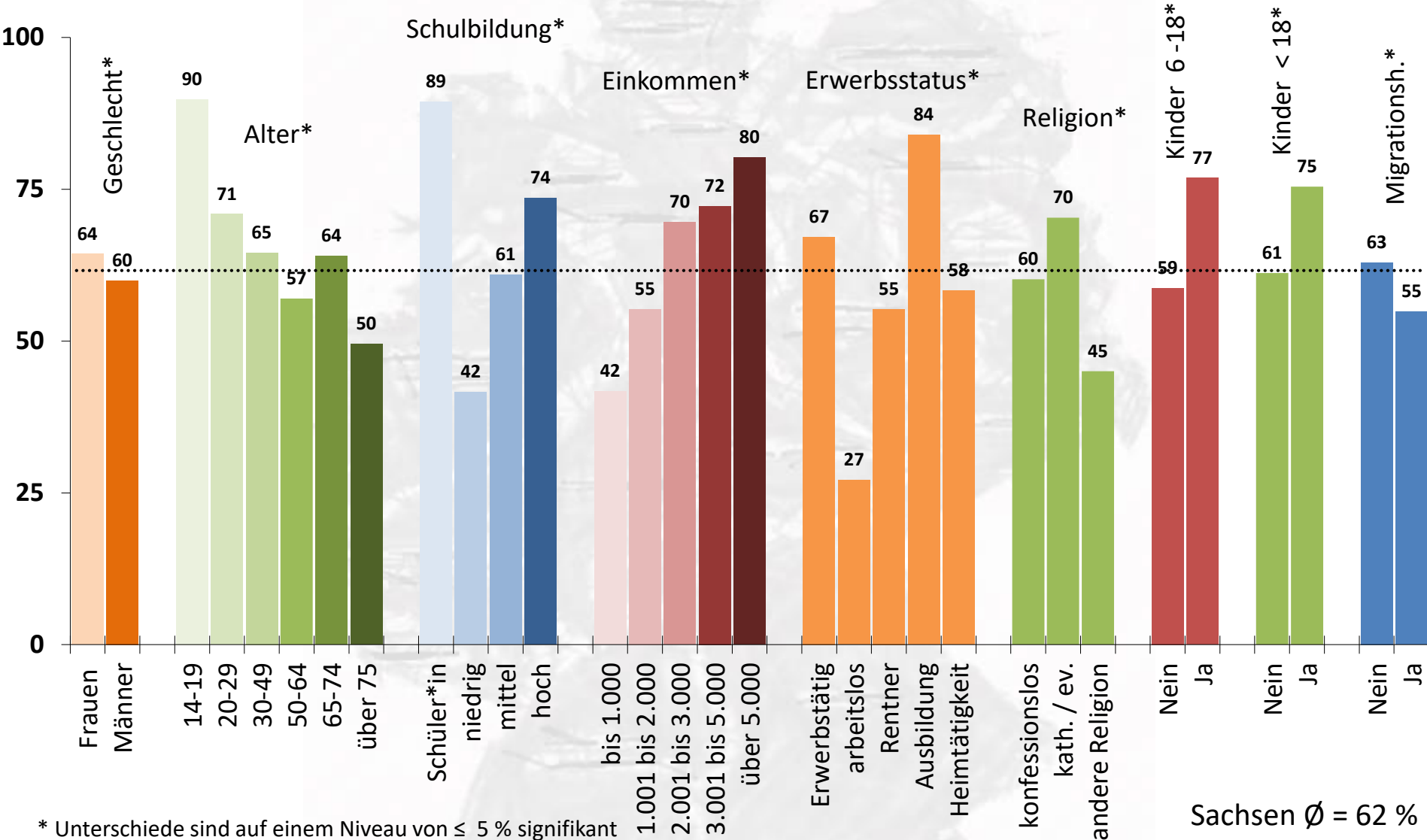
Beispiele:

- öffentlich gemeinschaftlicher Aktivität
- Engagement
- Engagement-Bereitschaft
- Spendentätigkeit
- Vereinsmitgliedschaft



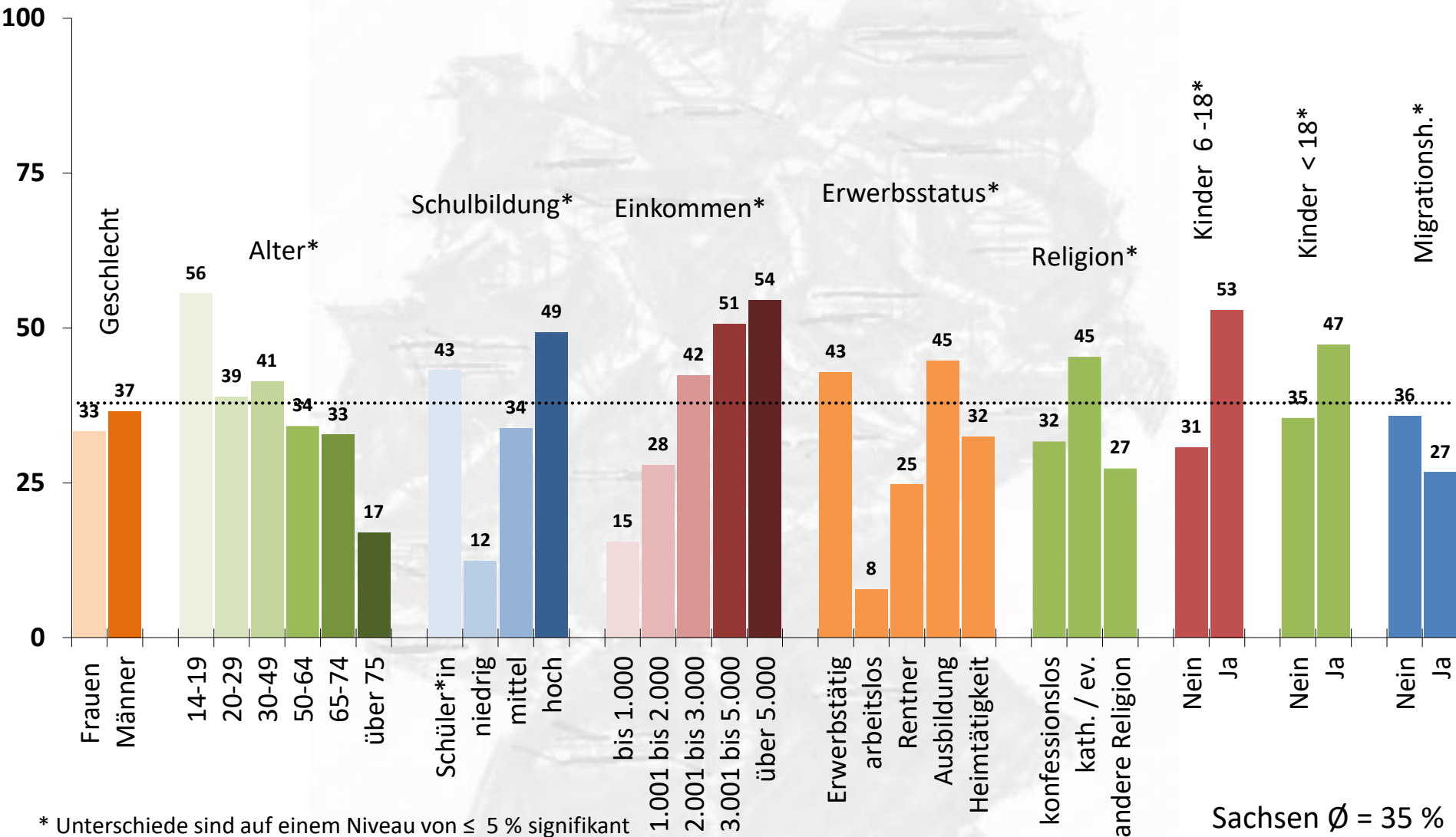
Sachsen (2019)

Wer ist eher gemeinschaftlich öffentlich aktiv - Standarddifferenzierung (Individual)
(Anteile „Aktiv“ in %)



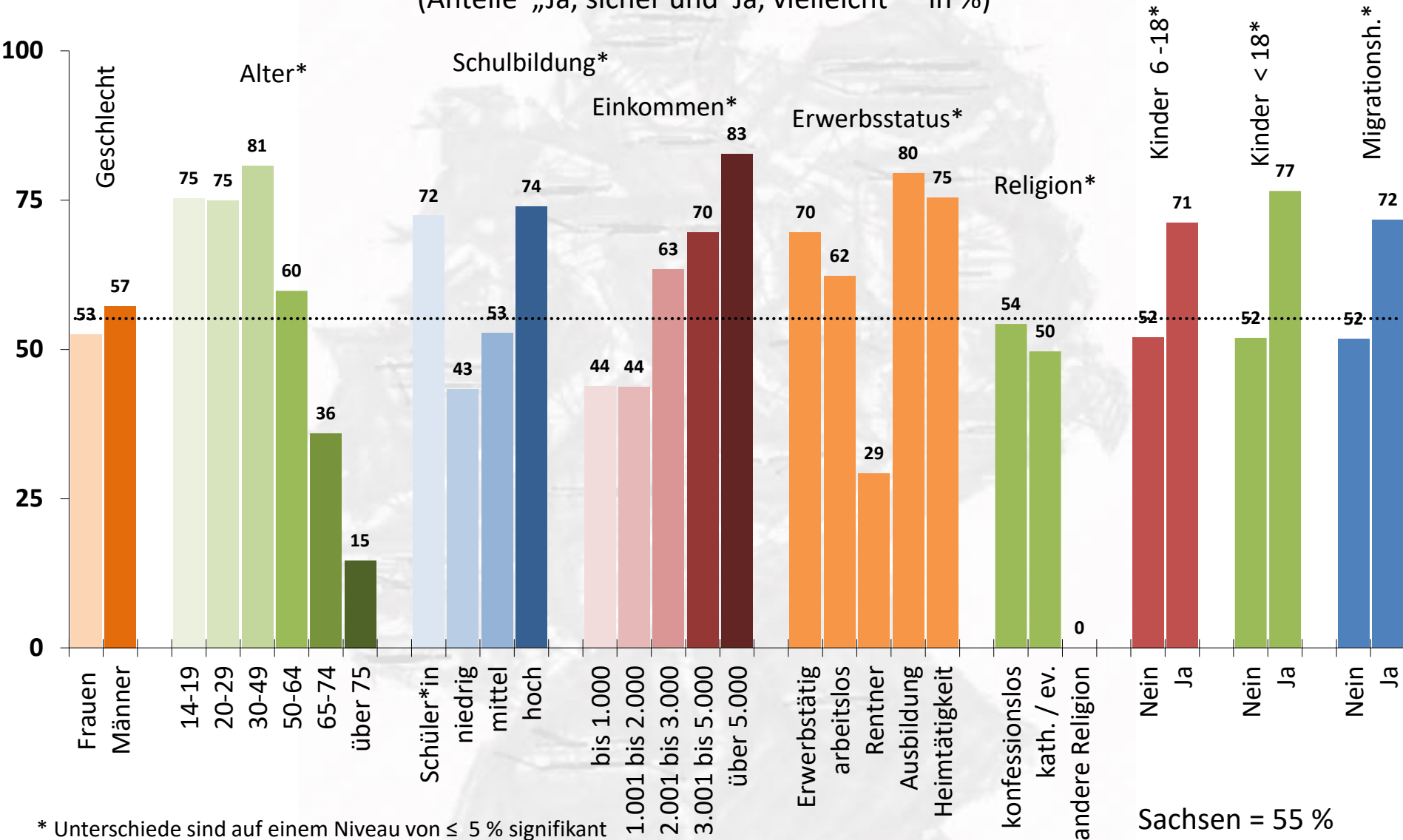
Sachsen (2019)

Wer ist eher ehrenamtlich engagiert - Standarddifferenzierung (Individual)
(Anteile „Engagiert“ in %)



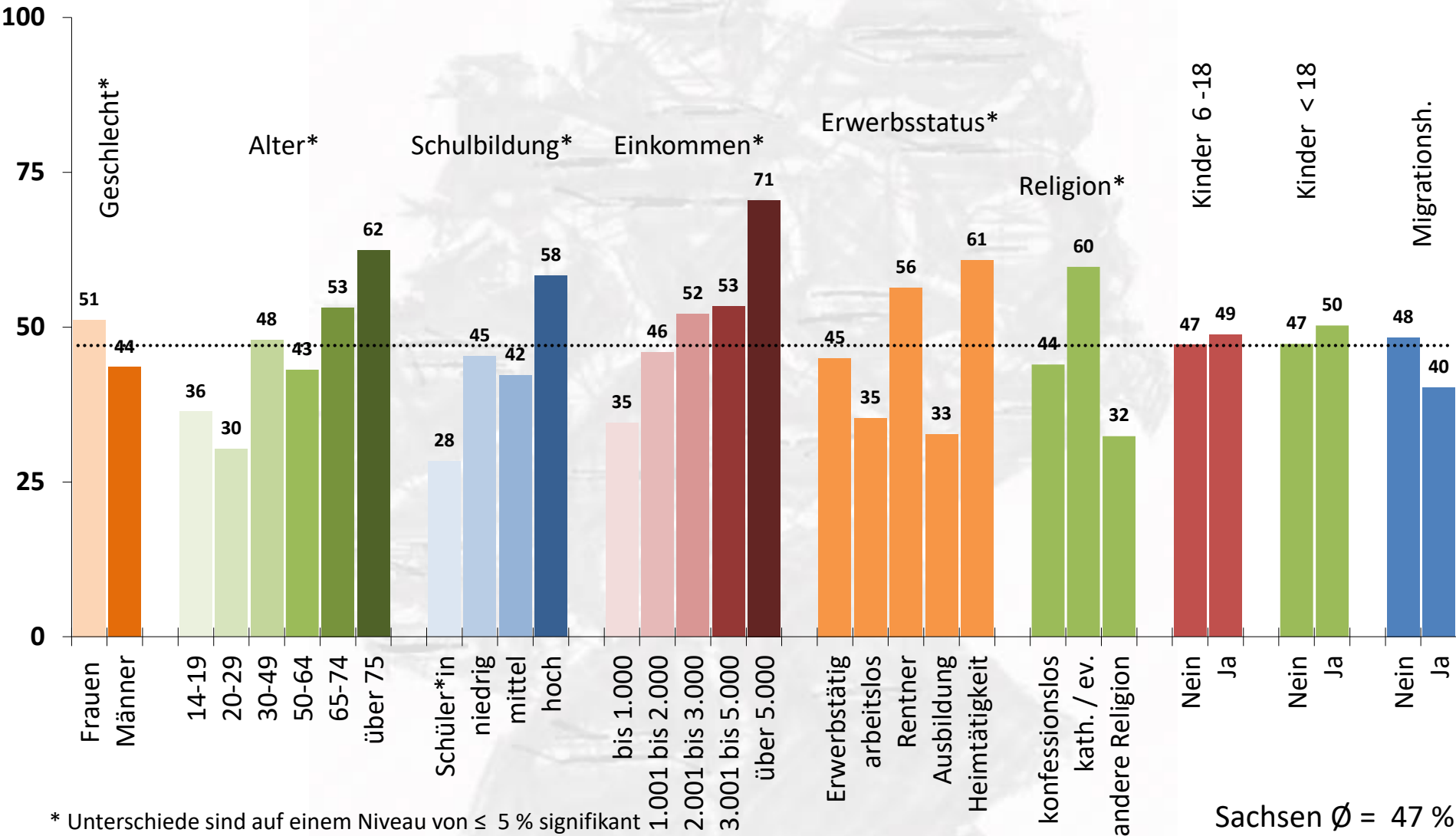
Sachsen (2019)

Wer ist eher bereit sich ehrenamtlich zu engagieren - Standarddifferenzierung (Individual)
(Anteile „Ja, sicher und Ja, vielleicht“ in %)



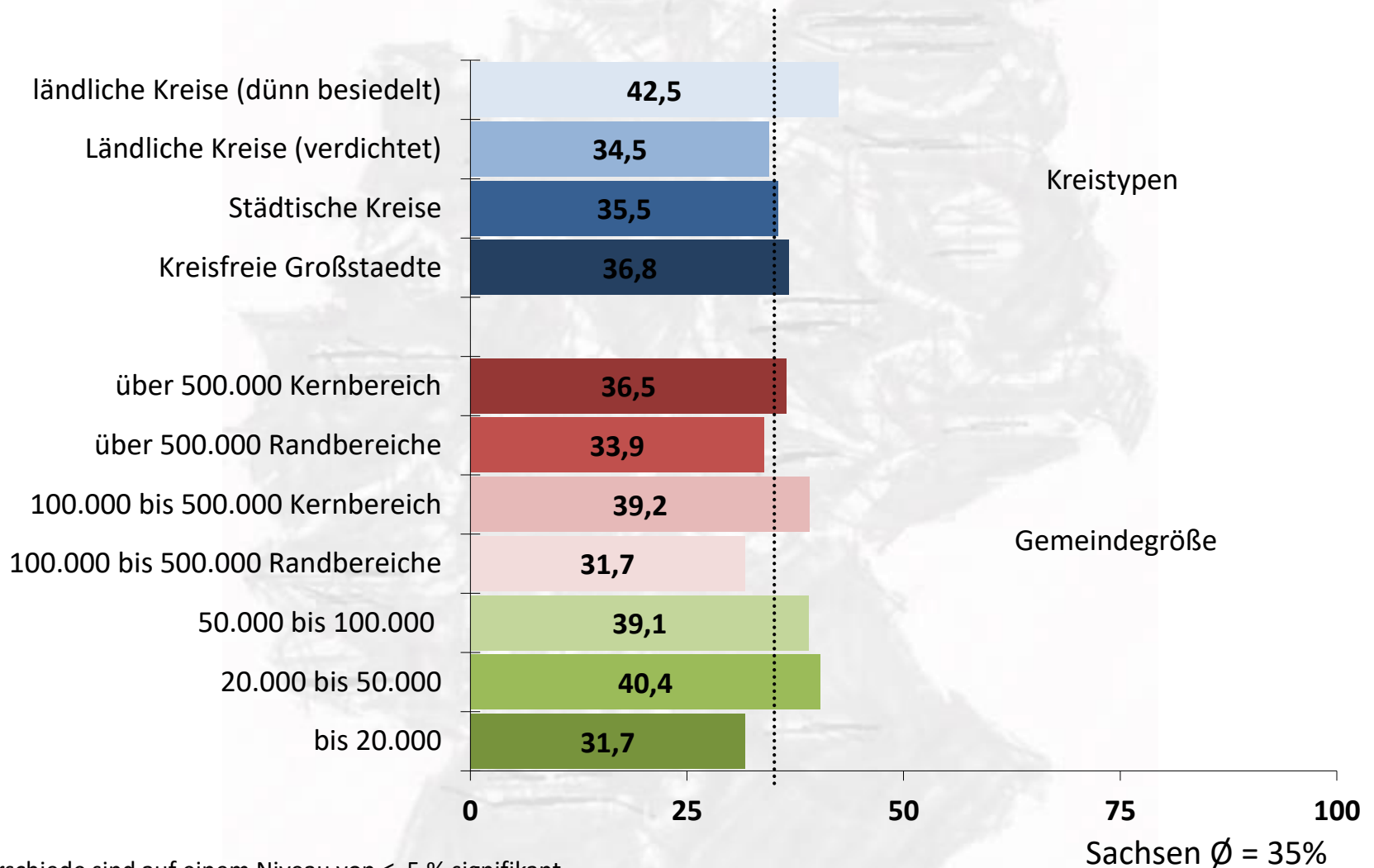
Sachsen (2019)

Spententätigkeit letzte 12 Monate - Standarddifferenzierung (Individual)
(Angaben „Ja“ in %)



Sachsen (2019)

Wo ist man eher ehrenamtlich engagiert – Standarddifferenzierung (Kontext)
(Angaben „Aktiv“ in %)



* Unterschiede sind auf einem Niveau von $\leq 5\%$ signifikant



Quellen und Materialien

Datenzugang

- <https://www.dza.de/forschung/fdz/fws/fws-datennutzung>

Hauptbericht:

- [https://www.dza.de/fileadmin/dza/Dokumente/Forschung/Freiwilliges_Engagement_in_Deutschland - der Deutsche Freiwilligensurvey 2019.pdf](https://www.dza.de/fileadmin/dza/Dokumente/Forschung/Freiwilliges_Engagement_in_Deutschland_-_der_Deutsche_Freiwilligensurvey_2019.pdf)

Kurzbericht

- <https://www.bmfsfj.de/resource/blob/176836/7dffa0b4816c6c652fec8b9eff5450b6/frewilliges-engagement-in-deutschland-fuenfter-freiwilligensurvey-data.pdf>

Methodenbericht:

- [https://www.dza.de/fileadmin/dza/Dokumente/Forschung/FDZ_FWS-Doku/FWS2019 Methodenbericht infas.pdf](https://www.dza.de/fileadmin/dza/Dokumente/Forschung/FDZ_FWS-Doku/FWS2019_Methodenbericht_infas.pdf)

Fragebogen

- [https://www.dza.de/fileadmin/dza/Dokumente/Forschung/FDZ_FWS-Doku/FWS2019 Instrument Deutsch.pdf](https://www.dza.de/fileadmin/dza/Dokumente/Forschung/FDZ_FWS-Doku/FWS2019_Instrument_Deutsch.pdf)

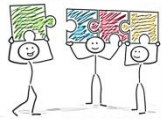
Kurzbeschreibung Datensatz

- [https://www.dza.de/fileadmin/dza/Dokumente/Forschung/FDZ_FWS-Doku/FWS2019 Kurzbeschreibung Deutsch.pdf](https://www.dza.de/fileadmin/dza/Dokumente/Forschung/FDZ_FWS-Doku/FWS2019_Kurzbeschreibung_Deutsch.pdf)





**Vielen Dank für Ihre
Aufmerksamkeit...**



Kontakt:



Haben Sie Fragen zu den Länderprofilen, dann wenden Sie sich bitte an unten genannte Kontaktdaten. Wir stehen Ihnen gerne für weitergehende Fragen zur Verfügung.

Zentrum für Sozialforschung Halle e.V.

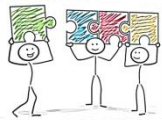
Großer Berlin 14

06108 Halle (Saale)

Tobias Jaeck (inhaltliche Fragen)

Tel.: +49 345 96396 17

tobias.jaeck@zsh.uni-halle.de

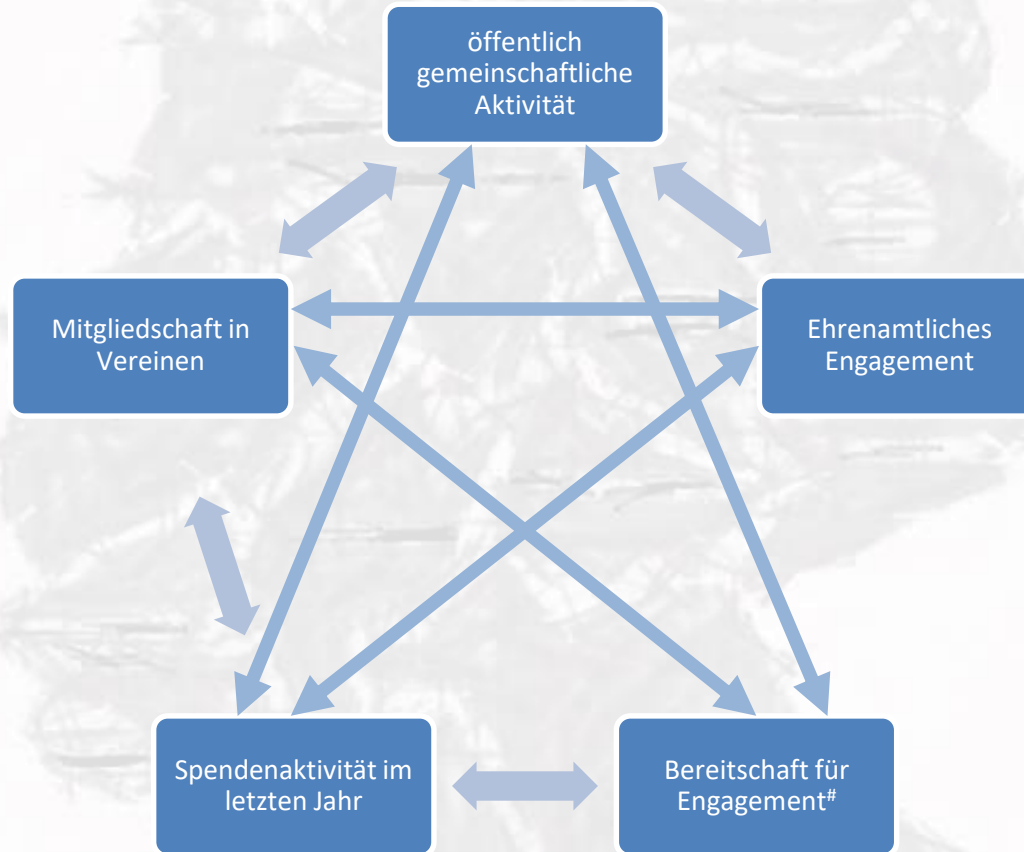


Backup

Ergänzungsfolien...

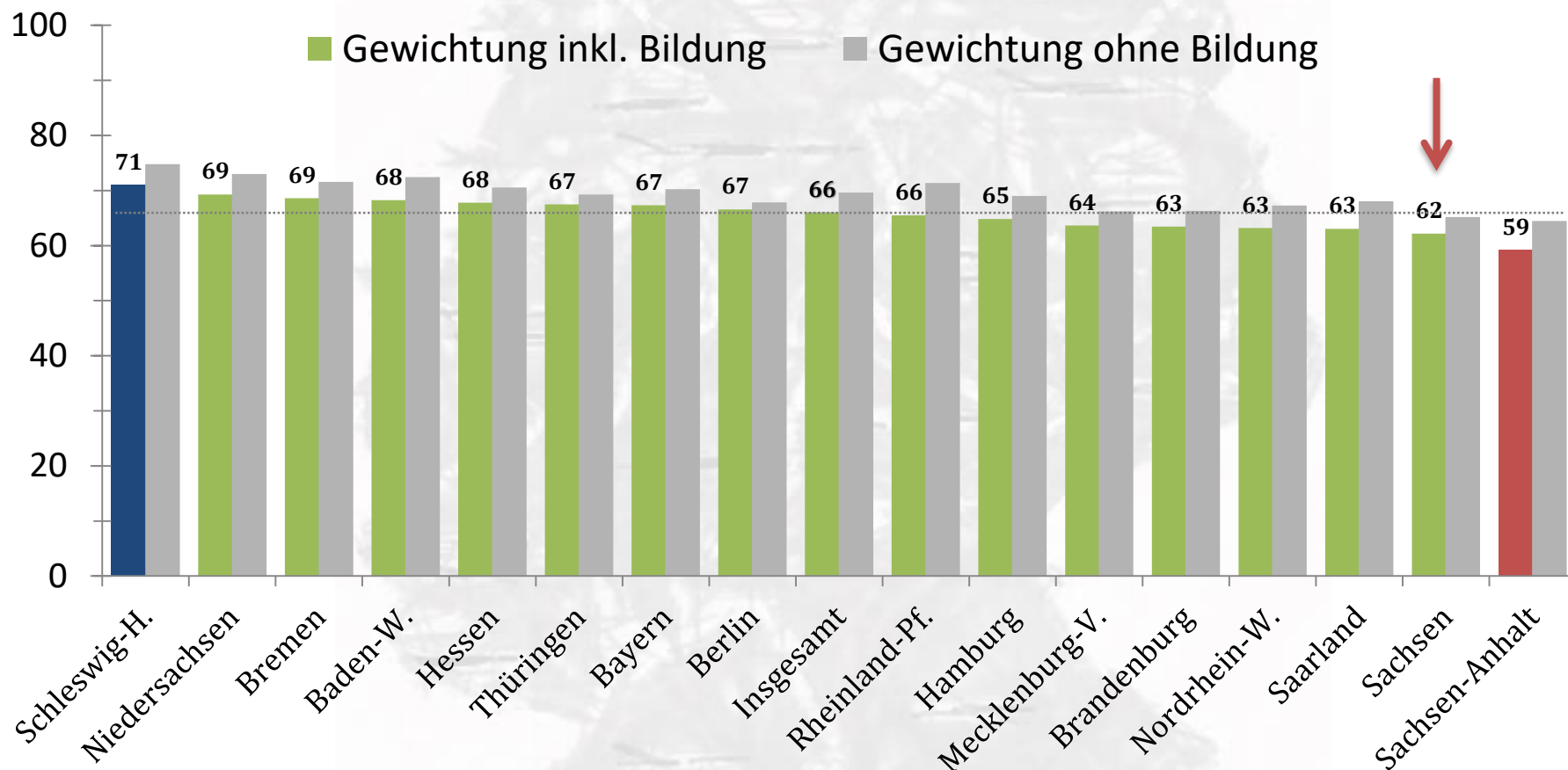


Abhängigkeiten der Formen zivilgesellschaftlichen Handelns



Öffentlich gemeinschaftliche Aktivitäten (Gewichtungsdifferenzen)

❖ Im Vergleich der Bundesländer (Anteile „Ja“ in)

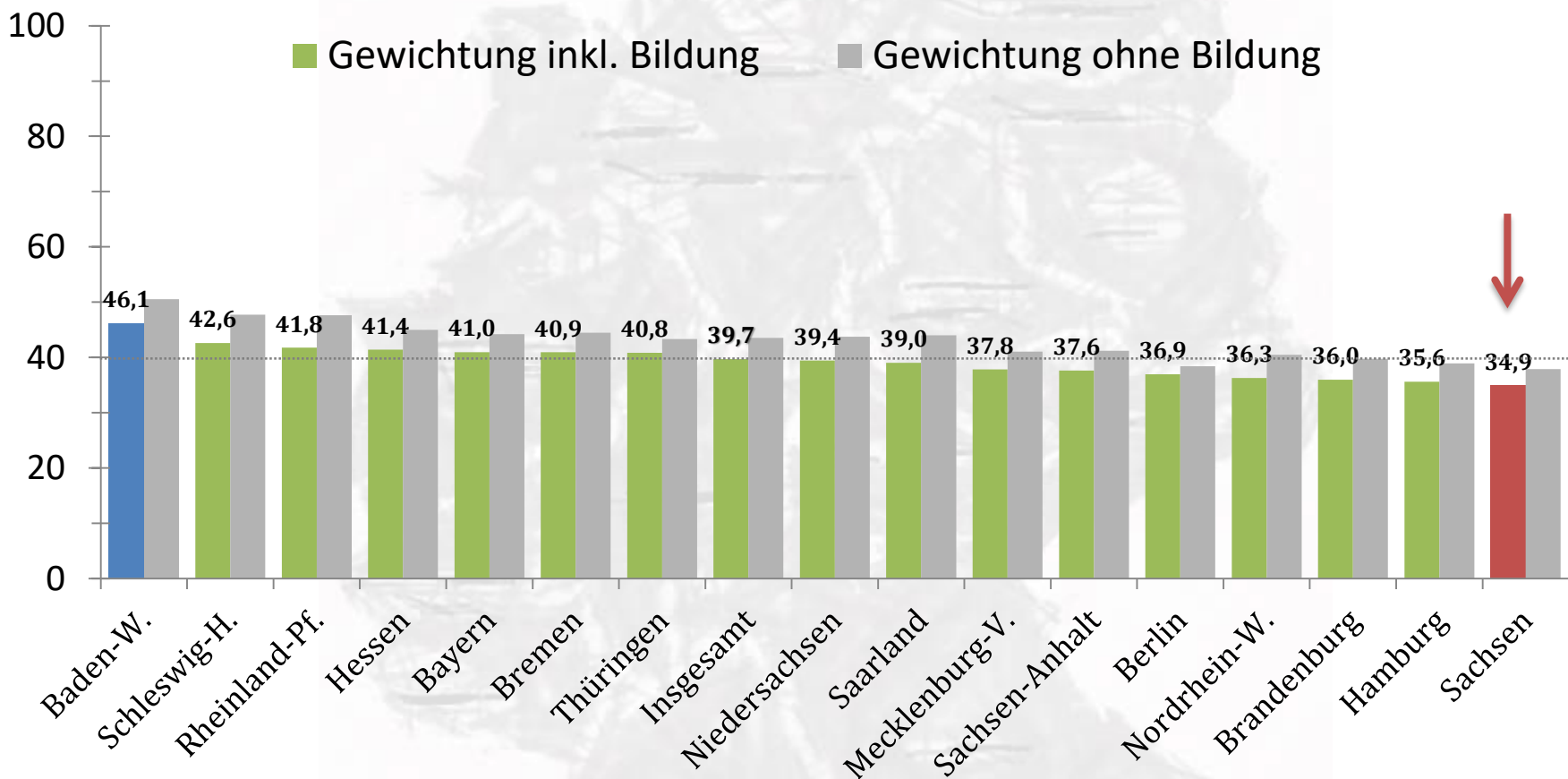


Quelle: Eigenen Berechnungen FWS Datensatz 2019, Länderunterschiede sind auf einem Niveau von $\leq 1\%$ signifikant.



Ehrenamtliches Engagement (Gewichtungsdifferenzen)

❖ Im Vergleich der Bundesländer (Anteile „Ja“ in Prozent)



Quelle: Eigenen Berechnungen FWS Datensatz 2019, Länderunterschiede sind auf einem Niveau von $\leq 1\%$ signifikant

